

FRONTON PLU

PLAN LOCAL D'URBANISME

RAPPORT DE PRESENTATION

1-2. Etat Initial de l'Environnement



HABITAT



ÉCONOMIE



DÉPLACEMENTS



ENVIRONNEMENT



AGRICULTURE

Cachets et visas

Vu pour être annexé à la délibération du Conseil municipal du 19.12.2017 arrêtant le Plan Local d'Urbanisme

Le Maire,





Partie 2 : Etat Initial de l'Environnement

SOMMAIRE

Chapitre 1 : Etat initial de l'environnement paysager	4
I. Unités paysagères et géomorphologie.....	5
II. Eléments de composition paysagère	9
III. La question des entrées de ville	13
IV. Enjeux paysagers du SCoT à décliner localement.....	19
V. Patrimoine.....	20
VI. Synthèse du volet « Paysage - Patrimoine ».....	24
Chapitre 2 : Etat initial de la ressource en eau	25
I. Contexte hydrographique.....	27
II. Etat et vulnérabilité de la ressource en eau	29
III. Pressions sur la ressource en eau.....	32
IV. Synthèse du volet « Eau ».....	33
Chapitre 3 : Etat initial des écosystèmes (biodiversité, continuités écologiques)	34
I. Nature ordinaire, milieux naturels.....	35
II. Milieux naturels « institutionnalisés »	36
III. Documents-cadres supérieurs en matière de préservation des continuités écologiques	38
IV. Vers une définition locale des Trames Vertes et Bleues de Fronton	43
V. Synthèse du volet « Biodiversité – Trames Vertes et Bleues »	47
Chapitre 4 : Etat initial des énergies et de la gestion des déchets	48
I. Sobriété énergétique et adaptation au changement climatique.....	49
II. Gestion des déchets.....	52
Chapitre 5 : Etat initial des risques, nuisances et pollutions.....	53
I. Risques majeurs	54
II. Nuisances et pollutions	55
III. Synthèse du volet « Risques – Nuisances - Pollutions »	57
Chapitre 6 : Synthèse stratégique de l'état initial de l'environnement – Guide des choix du PLU.....	58



Chapitre 1 : Etat initial de l'environnement paysager

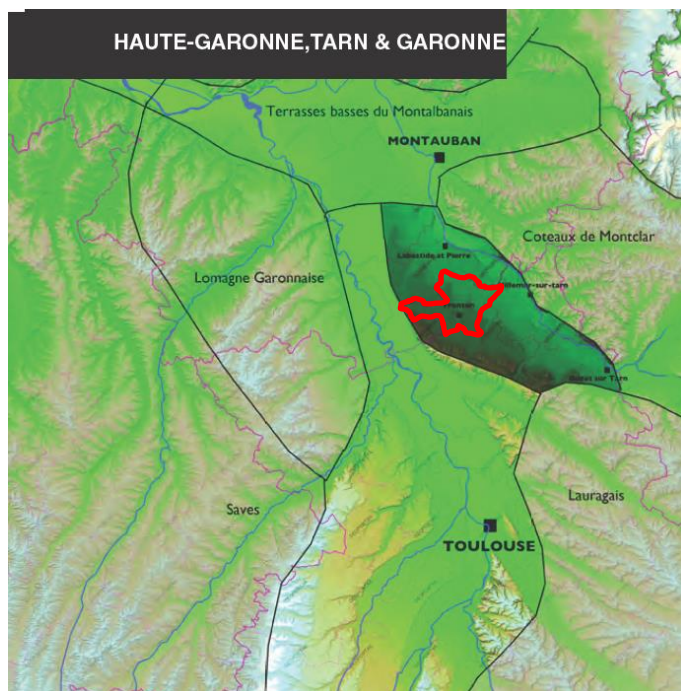


I. Unités paysagères et géomorphologie

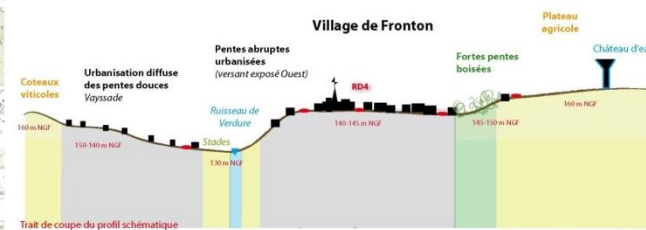
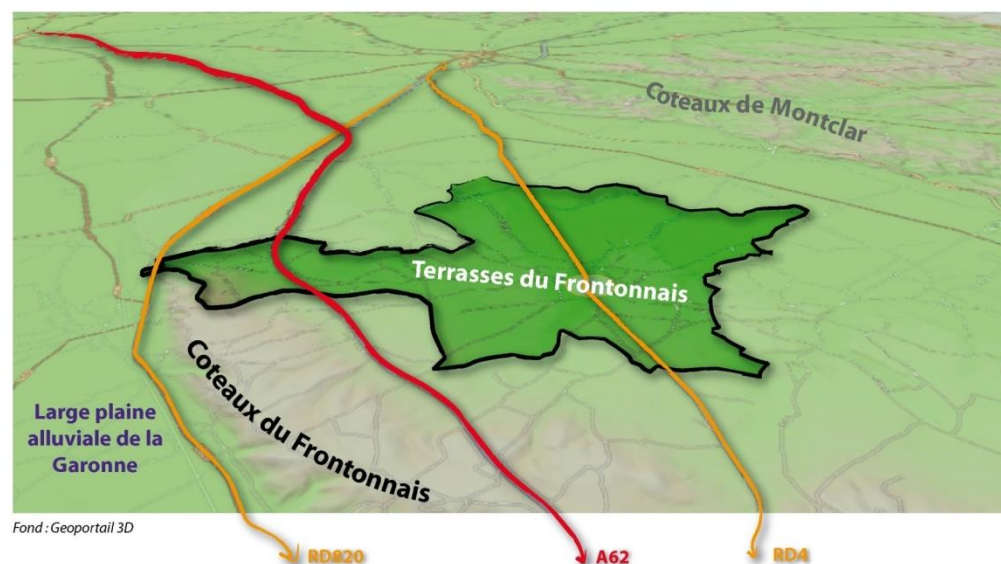
Le Frontonnais est formé de larges paliers alluviaux, séparés par de petits talus. Ces terrasses sont inclinées graduellement vers le Tarn, lui-même appuyé sur le rebord très abrupt des coteaux de Montclar duquel la vue peut s'étendre au-delà de la Garonne sur les coteaux du Gers.

Les coteaux du Girou, bordant la rivière du même nom, s'étirent selon un axe Sud-est / Nord-Ouest. Ces collines à la topographie douce constituent le seuil du Frontonnais.

A l'échelle de l'Atlas régional des Paysages de Midi-Pyrénées, la commune de Fronton est intégralement intégrée à l'unité paysagère éponyme du **Frontonnais**.



Source : CAUE31



Les paysages du Frontonnais sont composés d'une succession de 3 terrasses, marquant le passage progressif de la vallée du Tarn à la vallée de la Garonne. Les terrasses sont à dominante plates. Cependant, la terrasse supérieure présente un relief moins régulier, en raison de nombreuses zones d'effondrement. La terrasse moyenne avoisine les 150 mètres d'altitude. Les terrasses sont séparées par un rebord d'un dénivelé de 10 à 15 mètres. Bien que les ruisseaux soient aujourd'hui peu importants, leur passage a provoqué des dépressions rectilignes, perpendiculaires aux bords des terrasses.

Ces terrasses sont creusées d'une multitude de cours d'eau. **Le ruisseau principal, le ruisseau de Verdure, sous affluent du Tarn, traverse le territoire communal du Nord-Est au Sud-Ouest** et de nombreux ruisseaux forment un réseau hydrographique dense, en apparence, car les débits de ces cours d'eau restent relativement faibles :

- Ruisseau de Fabas ou de la Margasse
- Ruisseau de Las Combalou
- Ruisseau de St Jean
- Ruisseau de Fronton (Verdure)
- Ruisseau de Cardayre
- Ruisseau de Villaudric
- Ruisseau de Coustancies
- Ruisseau de Fabas ou de la Margasse
- Ruisseau de Las Combalou
- Ruisseau de St Jean
- Ruisseau de Fronton (Verdure)
- Ruisseau de Cardayre
- Ruisseau de Villaudric
- Ruisseau de Coustancies

Les talus matérialisent les transitions d'une terrasse à l'autre : selon leur exposition, ils sont généralement occupés par la vigne (vignoble de coteaux) ou par des boisements dans les pentes les plus fortes et les moins ensoleillées. **Les nappes souterraines du territoire communal font partie d'un ensemble composé de 3 terrasses planes étagées :**

- **Une couche profonde de substrat molassique** (époque géologique du Stampien), qui affleure au niveau du ruisseau Saint-Jean,
- **Une couche superficielle sédimentaire composée d'alluvions modernes** (époque géologique du Quaternaire), également étagée (basse terrasse, moyenne terrasse et terrasse supérieure qui correspond à une couche géologique ancienne et résistante). **Les alluvions représentent une strate d'épaisseur variable de 3 à 5 mètres d'épaisseur, composée de sables, limons et graviers.**




Au pied des talus, des éboulis anciens se sont compactés, formant des dépôts alluvionnaires anciens et remaniés. Les cours d'eau circulant sur ces formations ont charrié des dépôts plus modernes, composés de sables fins et de limons (ruisseaux de Verdure, de Saint-Jean, ...).







Source : Rapport de Présentation du PLU en vigueur



Lignes de force du socle physique

-  Coteaux, rebords marqués de terrasse
-  Réseau de cours d'eau et ruisseaux structurants
-  Principales retenues d'eau

Eléments majeurs de composition (occupation de l'espace)

-  Trame bâtie (urbanisation actuelle)
-  Principaux masques et écrans boisés
-  Secteurs viticoles (sites de concentration de la vigne)
-  Secteurs agricoles (cultures dominantes : maïs, céréales)

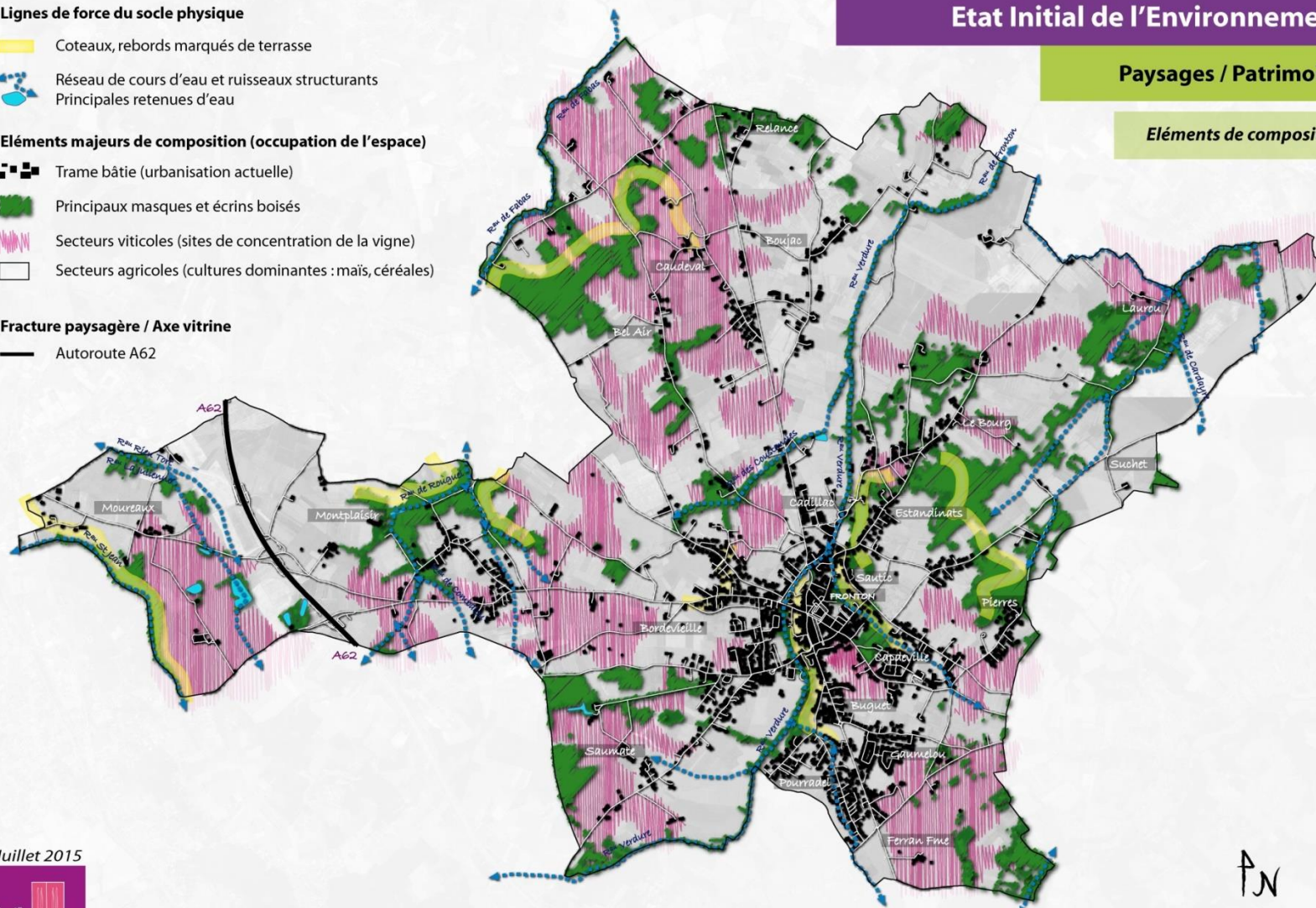
Fracture paysagère / Axe vitrine

- Autoroute A62

Etat Initial de l'Environnement

Paysages / Patrimoine

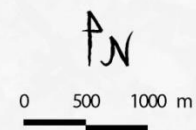
Eléments de composition



Juillet 2015





even Conseil CITADIA







Images et ambiances du territoire


Lignes de force du socle physique

-  Coteaux, rebords marqués de terrasse
-  Réseau de cours d'eau et ruisseaux structurants
Principales retenues d'eau

Éléments majeurs de composition (occupation de l'espace)

-  Trame bâtie (urbanisation actuelle)
-  Principaux masques et écrans boisés
-  Secteurs viticoles (sites de concentration de la vigne)
-  Secteurs agricoles (cultures dominantes)

Fracture paysagère / Axe vitrine

-  Autoroute A62



Plateau agricole ouvert, offrant des vues larges et dégagées sur les coteaux environnants (voir les principaux panoramas sur la carte du patrimoine)



Centre-ville implanté sur la terrasse et masqué par un écran boisé implanté sur les pentes



Passage de l'autoroute A62 dans le paysage

Images : Even ©



Signalétique et étendues de parcelles viticoles du terroir de Fronton



Urbanisation majoritairement résidentielle et pavillonnaire sur la commune : les « bouquets de boîtes aux lettres » et successions d'accès individuels trahissent un développement urbain « au coup par coup » (juxtaposition de projets individuels)



II. Eléments de composition paysagère



1. Occupation des sols par l'agriculture

L'occupation agricole (vignes, cultures) est majoritaire sur la commune, générant des paysages ouverts de qualité.

Le vignoble du Frontonnais, de par sa distinction labellisée, ajoute une valeur culturelle à ces paysages. L'espace viticole est en grande majorité composé de vignobles d'âges différents, principalement au Sud et à l'Ouest de la commune. De grands domaines de vignes entourent chacun les châteaux et sont repérables au loin par la présence de pins parasols, essence associée au terroir viticole depuis le XXème siècle.

L'espace agricole est aussi occupé par les céréales : céréales à paille et maïs irrigué. Les céréales à pailles sont surtout cultivées sur de petites parcelles disséminées sur le territoire. En revanche, le maïs irrigué est cultivé sur de grandes parcelles au Nord Est de la commune.

Les cultures industrielles telles que soja et tournesol sont en troisième plan. Le soja est la plupart du temps irrigué sur de grandes parcelles, au Nord Est de la commune. Le tournesol est cultivé sur de petites parcelles.



2. Occupation des sols par la végétation boisée

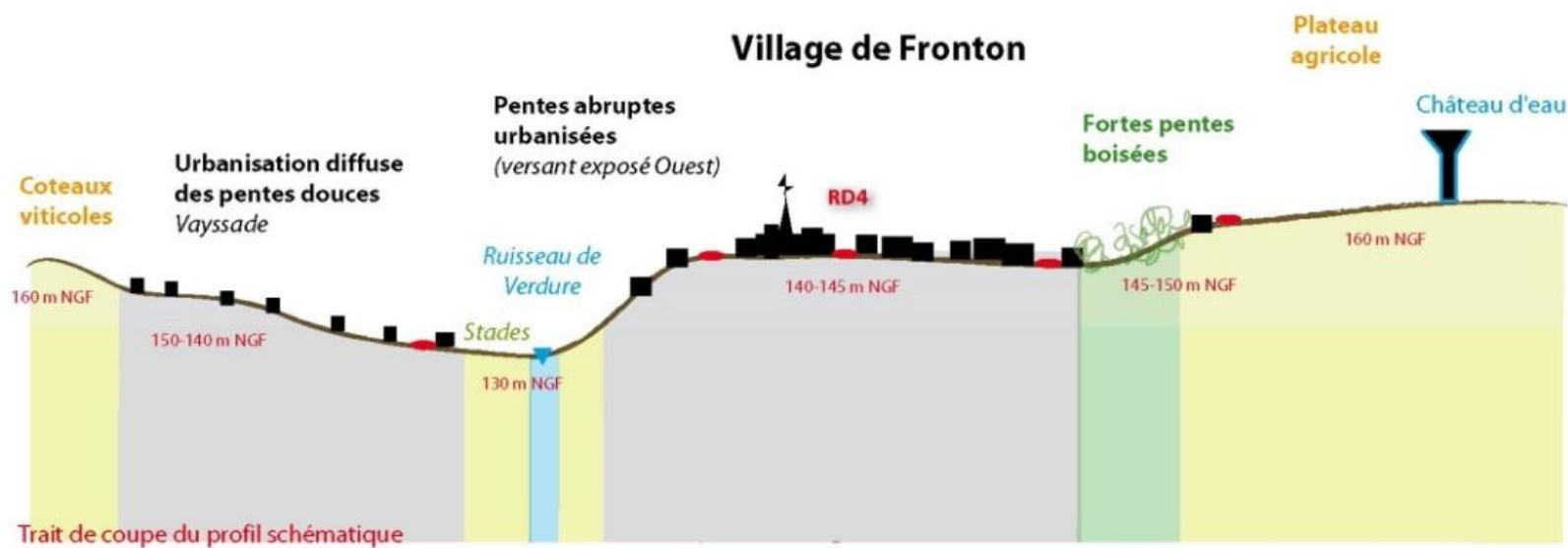
Les boisements sont morcelés, « coincés » entre les espaces de développement urbain et les cultures environnantes, généralement implantés sur les sols les moins accessibles et les plus contraints par la topographie. Il s'agit principalement de taillis, plus ou moins entretenus et plus ou moins denses.

Les boisements structurent les paysages, donnant une impression de front boisé, même si la commune est peu recouverte par la forêt.

3. Occupation des sols par l'urbanisation

Le village de Fronton s'est implanté en bordure de terrasse de part et d'autre du ruisseau de Verdure. Le paysage bâti se caractérise par une nette dualité de styles : d'un côté le centre ancien et de l'autre les constructions des dernières décennies.






- **Le centre ancien** est structuré en “ damier ” : de nombreux axes traversent le bourg et se coupent de manière sensiblement perpendiculaire. Les constructions sont en ordre continu ou semi continu, implantées pour la majorité à l'alignement des voies. Les matériaux de constructions habituellement utilisés étaient : les tuiles canal, les murs de briques cuites ou crues, les enduits aux couleurs chaudes (ocres, sienne...). Les pigeonniers, les bâtiments annexes, les alignements d'arbres, les parcs plantés, au voisinage des constructions principales, assuraient une transition entre le bâti et l'espace cultivé.
- **Les constructions récentes** sont implantées sur de grandes parcelles (de 2000 m² au minimum) en recul par rapport aux voies et aux limites séparatives. Les terrains sont entourés de haies végétales. A l'exception des tuiles canal, les matériaux de construction locaux (briques) sont écartés au profit d'éléments moins coûteux et standardisés. Les crépis blancs sont fréquents et rendent le bâti extrêmement visible.





Juin 2015

even
Conseil

Enjeux paysagers liés à l'urbanisation

-  Entrées de ville à requalifier, densifier et/ou recomposer --> voir les planches zoomées des pages suivantes
-  Coupures d'urbanisation à maintenir
-  Franges urbaines au contact d'espaces naturels ou agricoles de qualité : à traiter pour garantir des transitions douces
-  Ecrins naturels favorisant l'intégration paysagère des constructions et générant des aménités paysagères dans les espaces urbains : à valoriser
-  Urbanisation des secteurs de pentes : réaliser des terrassements adaptés, maîtriser les impacts des enrochements

 Infrastructures terrestres
 Trame bâtie (urbanisation actuelle)

Juillet 2015

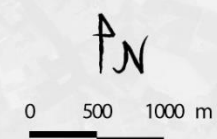
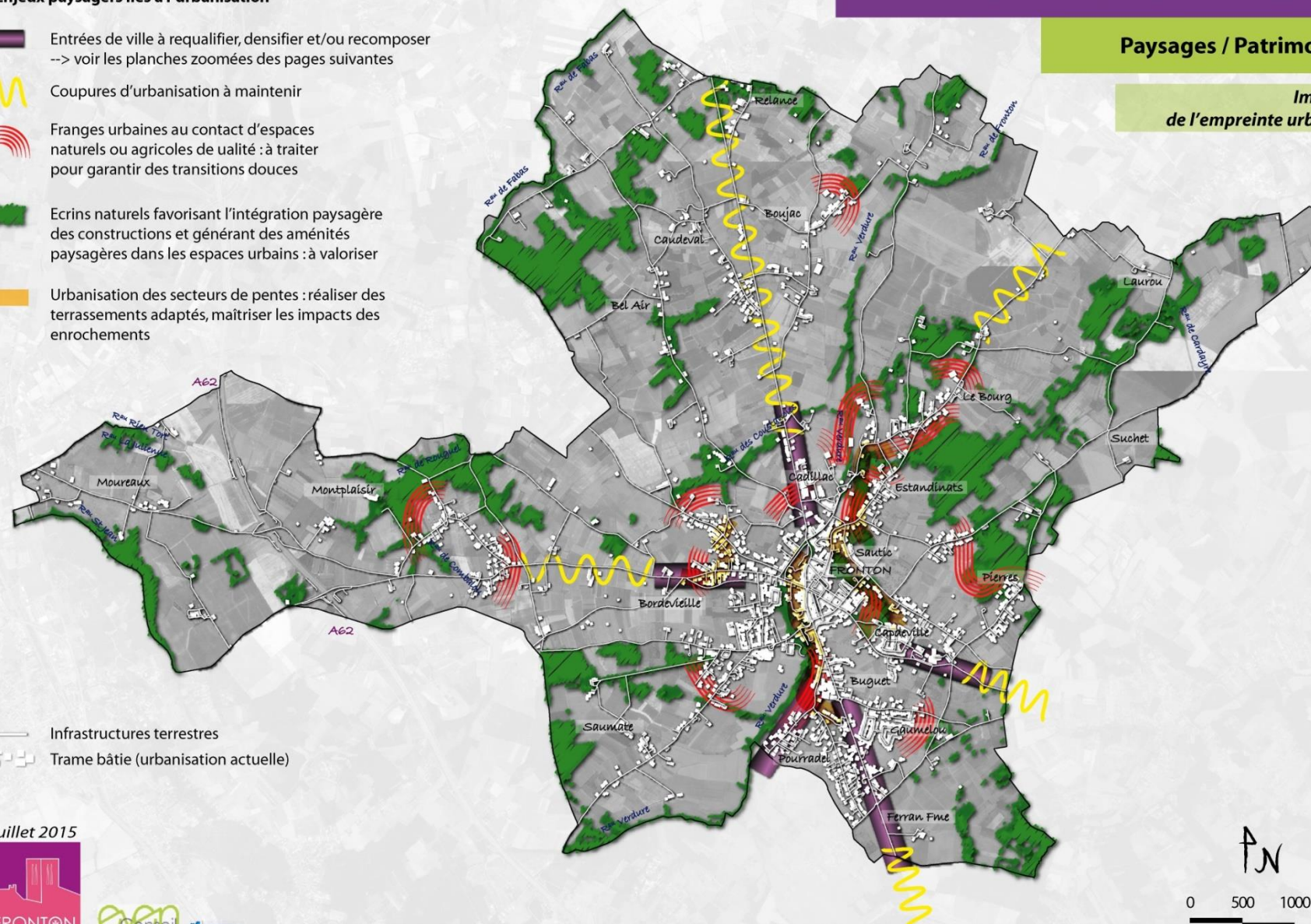


Etat Initial de l'Environnement

Paysages / Patrimoine

Impact de l'empreinte urbaine





Zoom sur le centre-ville

Enjeux paysagers liés à l'urbanisation :

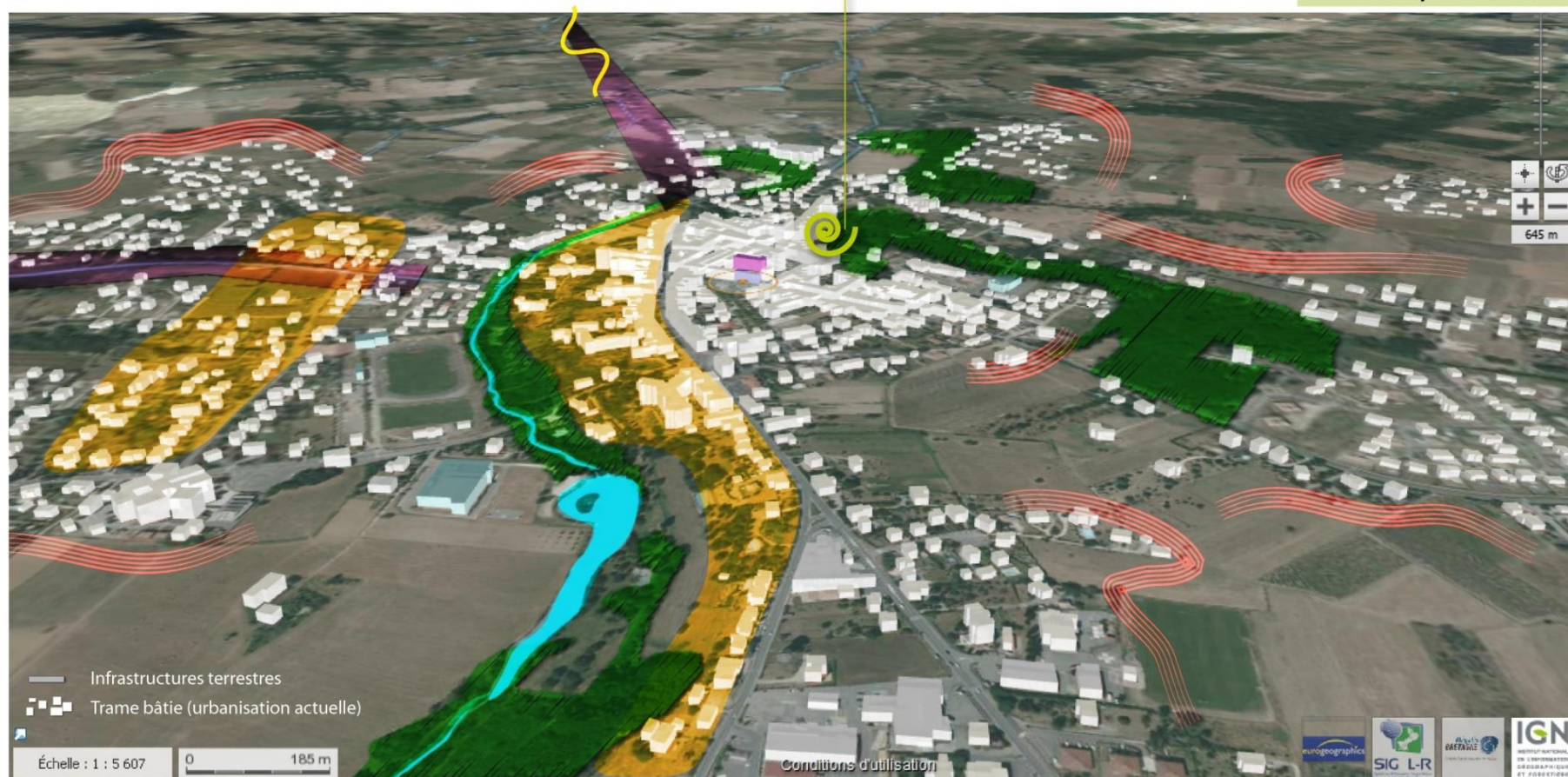
- Maîtrise des extensions urbaines diffuses (requalification des entrées de ville, traitement des franges, ...)
- Valorisation du capital nature y compris en milieu urbain (valorisation du cadre de vie)
- > à considérer comme élément de composition des projets d'urbanisation

Projet d'aménagement de jardins familiaux = potentiel de restauration des Trames Vertes en milieu urbain

Etat Initial de l'Environnement

Paysages / Patrimoine

Impact de l'empreinte urbaine



- Ecrins naturels favorisant l'intégration paysagère des constructions et générant des aménités paysagères dans les espaces urbains : à valoriser
- Cours d'eau de Verdure : élément structurant, "colonne vertébrale naturelle" en ville

Supports des TVB

Enjeux paysagers liés à l'urbanisation

- Entrées de ville à requalifier
- Coupures d'urbanisation à maintenir

- Franges urbaines au contact d'espaces naturels ou agricoles de qualité : à traiter pour garantir des transitions douces
- Urbanisation des secteurs de pentes : réaliser des terrassements adaptés, maîtriser les impacts des enrochements

III. La question des entrées de ville

Problématique de lisibilité des paysages d'entrée de ville

Le SCoT Nord Toulousain attire l'attention sur les entrées de ville de Fronton, notamment celles par la RD4 (entrées Nord et Sud), la RD29 (entrées Sud et Est) et RD47 (entrée Ouest).

Le point commun à ces différentes entrées de ville est que les paysages visibles depuis ces axes se composent d'une succession de séquences plus ou moins distinctes, plus ou moins lisibles et structurées, plus ou moins qualitatives :

- Des séquences agricoles caractérisées par des paysages ouverts, généralement ponctués de constructions isolées (« mitage » des espaces agricoles par l'urbanisation),
- Des séquences urbanisées, généralement diffuses (constructions espacées les unes des autres, implantées linéairement le long de l'axe),
- Des séquences urbanisées plus agglomérées lorsque l'on se rapproche du centre-ville,
- Des séquences particulières d'équipements ou d'activités économiques,
- Plus ponctuellement, des séquences naturelles liées à une concentration de végétation et souvent associées à la présence d'un cours d'eau.

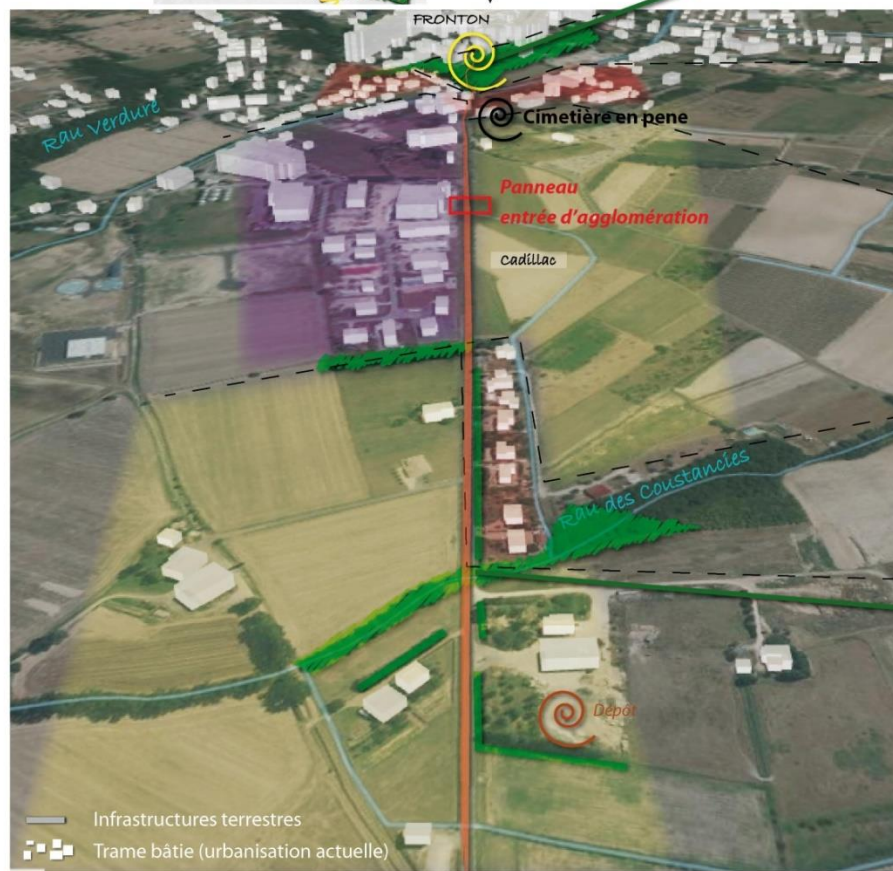
D'une manière générale, la lisibilité et la qualité de ces entrées de ville dépend de la manière dont l'occupation de l'espace est structurée : **globalement, les entrées de ville de Fronton souffrent d'une perte de lisibilité du fait d'une faible densité des espaces bâtis sur de longs tronçons, générant des « entre-deux » parfois peu qualitatifs**, c'est-à-dire des espaces qui ne sont pas vraiment perçus comme des espaces agricoles ni vraiment perçus comme des espaces urbains. **L'abondance des enseignes publicitaires en entrées de bourg accentuent ce manque de lisibilité.**

Entrées de ville à requalifier, densifier et/ou recomposer
--> voir les planches zoomées des pages suivantes





RD 4 - Entrée Nord
Route de Montauban



Fond : Geoportail 3D, IGN

Etat Initial de l'Environnement

Paysages / Entrées de ville

Séquence verte : écran paysager du village historique, scénographie qualitative : franchissement du Verdure, parc remarquable, château, rupture topographique
-> enjeu de préservation, valorisation

Séquence urbanisée résidentielle
-> enjeux de densification, de traitement des espaces publics, franges et abords

(à gauche) **Séquence urbanisée économique (ZAE)**

-> enjeux d'intégration paysagère (traitement des abords) et de densification

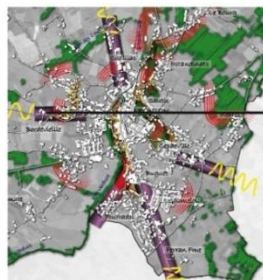
(à droite) **Séquence agricole ouverte**
-> enjeu de valorisation

Poche d'urbanisation résidentielle
Abords marqués par des linéaires de clôtures hétérogènes
-> enjeu de maîtrise du mitage et de traitement des franges et abords

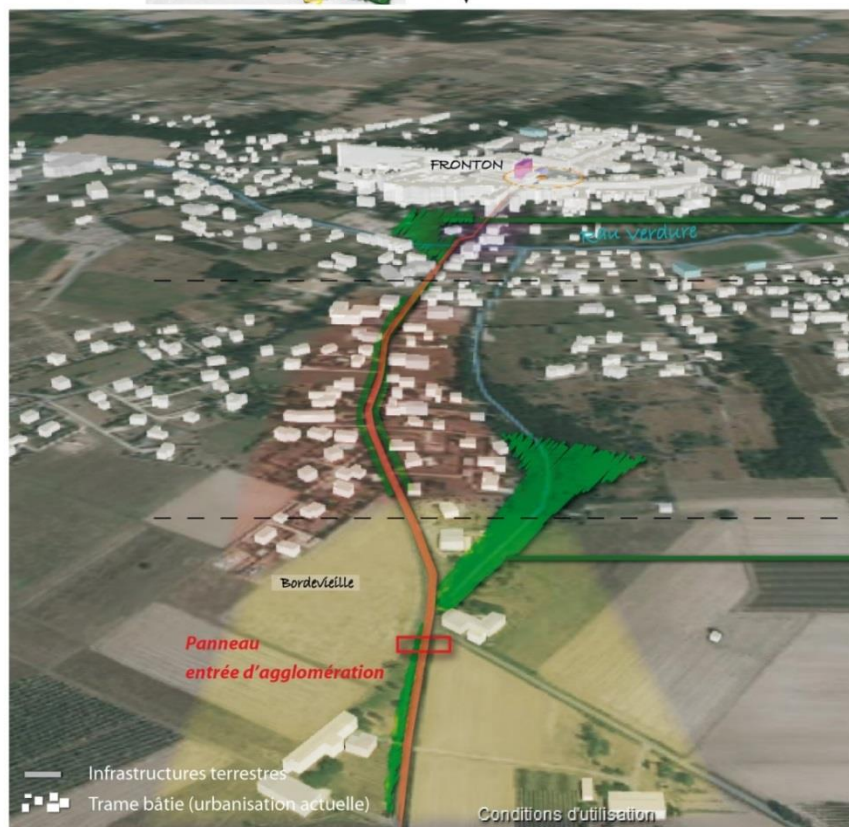
Lisière de paysage naturel (ruisseau et son écran boisé + jardins)
-> enjeu de préservation

Séquence agricole ouverte et "mitée" de constructions isolées
-> enjeu de maîtrise du mitage et de valorisation de l'espace agricole





RD 47 - Entrée Ouest
Route de Grisolles



Fond : Geoportail 3D, IGN

Etat Initial de l'Environnement

Paysages / Entrées de ville

Séquence urbanisée agglomérée et structurée (fronts urbains ou végétalisés à l'alignement) guidant la perspective sur le centre historique

- > enjeu de valorisation (inspiration)
- > enjeu de traitement des espaces publics (partie faubourg)

Parc sous les marronniers
Franchissement du Verdre
-> enjeu de préservation

Séquence urbanisée diffuse et hétéroclite (habitat, artisanat)
Abords marqués par des linéaires de clôtures végétalisées
-> enjeu de maîtrise du mitage et de traitement des franges et abords

Lisière de paysage naturel (ruisseau et son écran boisé + jardins)
-> enjeu de préservation

Séquence agricole ouverte et "mitée" de constructions isolées
-> enjeu de maîtrise du mitage et de valorisation de l'espace agricole





RD 29 - Entrée Sud
Route de Castelnau d'E.



Fond : Geoportail 3D, IGN

Etat Initial de l'Environnement

Paysages / Entrées de ville

Séquence urbanisée agglomérée et structurée (fronts urbains ou végétalisés à l'alignement) guidant la perspective sur le centre historique

- > enjeu de valorisation (inspiration)
- > enjeu de traitement des espaces publics (partie faubourg)

Séquence urbanisée résidentielle

- > enjeux de densification, de traitement des espaces publics, franges et abords

Séquence urbanisée commerciale (amélioration du traitement des espaces publics, mobilier urbain)

- > enjeu de densification ?

Séquence naturelle : ruisseau affluent du Verdure et son écran boisé

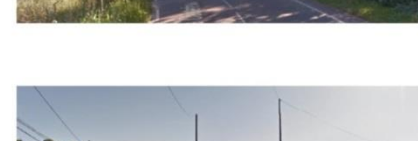
- > enjeu de préservation

Séquence urbanisée diffuse et hétéroclite (habitat + artisans)

Abords marqués par des linéaires de clôtures végétalisées

- > enjeu de maîtrise du mitage, de gestion des accès et de traitement des franges et abords
- > enjeux de recomposition et de densification ? (séquence incluse dans la zone d'agglomération)

Talweg boisé matérialisant la limite communale et l'entrée d'agglomération : peu perceptible





RD 4 - Entrée Sud
Route de Toulouse



Fond : Geoportail 3D, IGN

Etat Initial de l'Environnement

Paysages / Entrées de ville

Séquence urbanisée résidentielle

-> enjeux de densification, de traitement des espaces publics, franges et abords

Séquence urbanisée commerciale (amélioration du traitement des espaces publics, mobilier urbain)

-> enjeu de densification ?

Entrée d'agglomération matérialisée par le giratoire

Séquence urbanisée résidentielle

-> enjeux de densification, de traitement des espaces publics, franges et abords

Séquence urbanisée diffuse et hétéroclite (habitat, artisanat)

Abords marqués par des linéaires de clôtures végétalisées

Présence d'arrêts de bus

-> enjeu de maîtrise du mitage et de traitement des franges et abords

-> enjeu de traitement des espaces publics

Carrefour des Quatre Chemins : confus par l'abondance de préenseignes concurrençant la signalétique routière

-> enjeu de gestion de la publicité

Séquence agricole ouverte et "mitée" de constructions isolées

-> enjeu de maîtrise du mitage et de valorisation de l'espace agricole





RD 29 - Entrée Est
Route de Villaudric



Fond : Geoportail 3D, IGN

Etat Initial de l'Environnement

Paysages / Entrées de ville

Séquence urbanisée agglomérée du centre-ville

-> enjeu de valorisation et de traitement des espaces publics

(à droite) **Séquence verte** : écran paysager de la Maison des Vins et du Tourisme de Fronton, scénographie qualitative : parc remarquable, château
-> enjeu de préservation, valorisation

Séquence urbanisée résidentielle

-> enjeux de densification, de traitement des espaces publics, franges et abords

(à droite) **Séquence urbanisée d'équipements**, aménagement des espaces publics, mobilier urbain

-> enjeux d'intégration paysagère et de densification

(à gauche) **Séquence agricole semi-ouverte**, îlots fermés de friches reconquis par des boisements spontanés

-> enjeu de revalorisation

Lisière boisée -> enjeu de préservation

Séquence agricole ouverte et "mitée" de constructions isolées

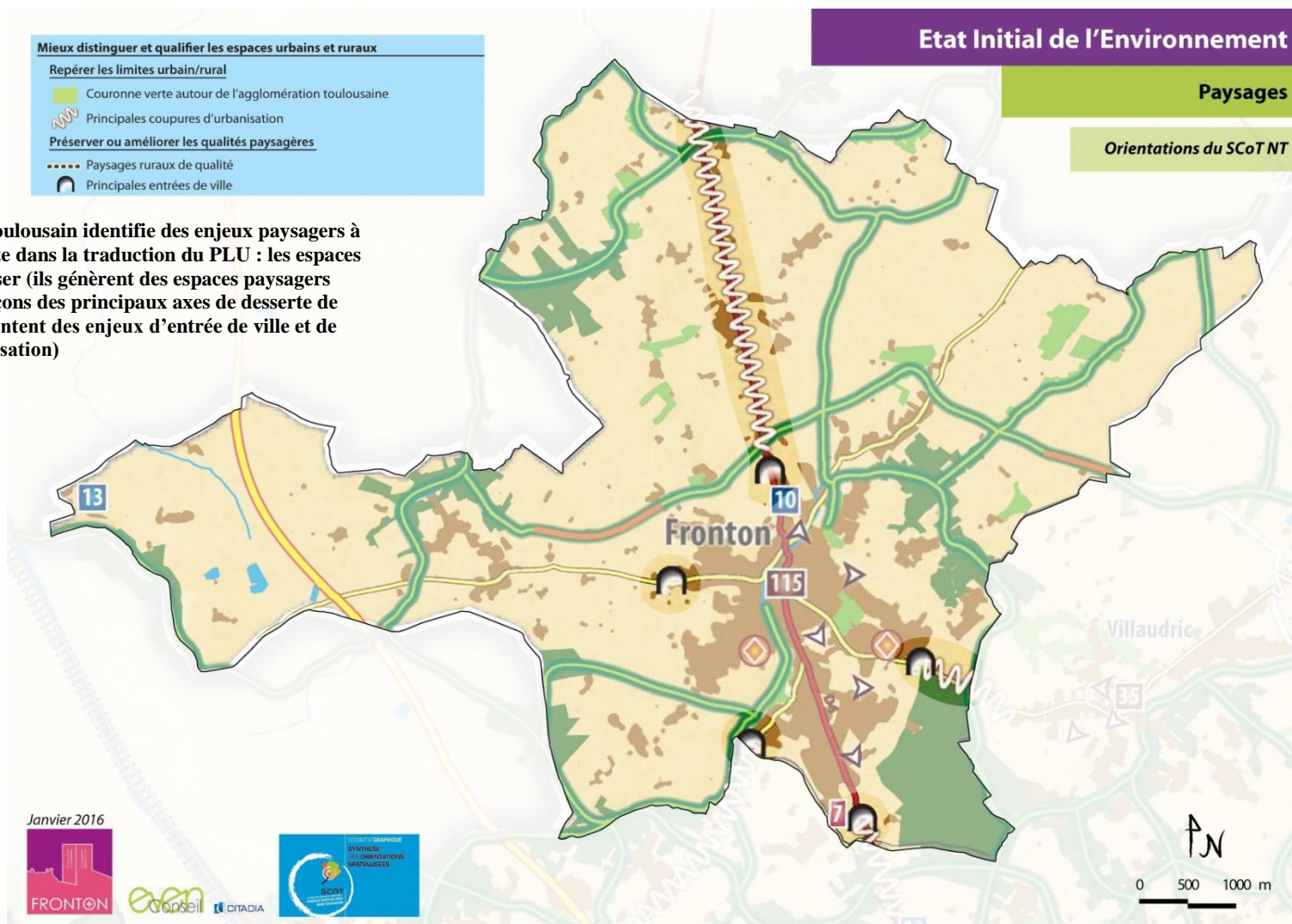
-> enjeu de maîtrise du mitage et de valorisation de l'espace agricole



IV. Enjeux paysagers du SCoT à décliner localement



Le SCoT Nord Toulousain identifie des enjeux paysagers à prendre en compte dans la traduction du PLU : les espaces agricoles à valoriser (ils génèrent des espaces paysagers ouverts), les tronçons des principaux axes de desserte de Fronton (ils présentent des enjeux d'entrée de ville et de coupure d'urbanisation)



Source : SCoT NT

V. Patrimoine

1. Patrimoine protégé à prendre en compte

L'église Notre-Dame de l'Assomption est inscrite sur la liste des Monuments Historiques par arrêté en date du 23 février 1981. Le périmètre de protection est de 500 mètres de rayon autour du bâtiment, dans lequel les autorisations d'urbanisme nécessitent l'avis de l'Architecte des Bâtiments de France.



2. Sites archéologiques à prendre en compte

Le service Régional de l'Archéologie a recensé sur la parcelle N° 41, au lieu-dit Lamothe, un site archéologique qui renferme des vestiges de l'époque médiévale. Des vestiges de céramiques sont visibles au musée de Grisolles.

3. Patrimoine « ordinaire », non protégé mais pas moins identitaire

L'office de tourisme communique particulièrement sur le vignoble Frontonnais, qui est un élément phare du patrimoine culturel de la commune.

La signalétique associée à la Route des Vins de Fronton est particulièrement étoffée et efficace, avec plus de 200 panneaux.

La commune recèle une grande palette de bâtiments de caractère (liste non exhaustive) :

- Les bases et fondations des anciens remparts de la ville fortifiée de Fronton,
- De nombreuses maisons à colombages héritées de l'époque médiévale,
- Des édifices publics
- Les lavoirs et lavandières, sources, puits, ...
- Les nombreux Châteaux : Cransac, Les Tilleuls, Grobois, Boileau, Capdeville,
- Les maisons de maîtres et fermes d'architecture traditionnelle
- Du patrimoine rural : croix de chemin, pigeonniers, cabanes de vignes, ...





Le patrimoine végétal tient une place importante à Fronton : les boisements fragmentés jouent le rôle d'écrans paysager, les parcs verdoyants agrémentent les riches demeures et châteaux, les alignements arborés et mails plantés accompagnent l'espace public, **le cours du Verdure** est un axe vert important qui borde et traverse le centre-ville, des projets de jardins familiaux témoignent du goût pour réintégrer de la nature en ville, des arbres remarquables (hêtre), ...

L'architecture traditionnelle est visible dans le centre ancien et dans les anciens hameaux agricoles/viticoles. Briquettes, en façades et /ou en parement de portes de fenêtres ou encore en corniche, sont les principaux matériaux locaux utilisés dans ces secteurs patrimoniaux. Autour de l'église (rue du "demi-siècle"), certaines maisons sont mansardées et témoignent des anciens modes de constructions. Les crépis, la plupart du temps de couleurs chaudes, se marient bien avec la brique.




Source : Rapport de Présentation du PLU en vigueur, terrain complémentaire réalisé dans le cadre du nouveau PLU, entretien avec l'Office de Tourisme, ...





Patrimoine protégé par des mesures réglementaires



-  Monument Historique (périmètre de 500 mètres)
-  Site archéologique

Patrimoine protégé dans le cadre de l'ancien PLU

-  Espaces Boisés Classés (parc, boisement, alignement)

Patrimoine local identitaire, "ordinaire" car non protégé (inventaire non exhaustif) En plus du terroir viticole :

-  Ecrins et masques boisés d'intérêt paysager
-  Site de Verduze (aménités, loisirs, projets de jardins, ...)
-  Secteurs urbains patrimoniaux (intérêt historique, architecture traditionnelle, ...)
-  Patrimoine monumental, patrimoine vernaculaire, alignements arborés, ... (liste indicative, non exhaustive)

-  Infrastructures terrestres
-  Trame bâtie (urbanisation actuelle)

Juillet 2015



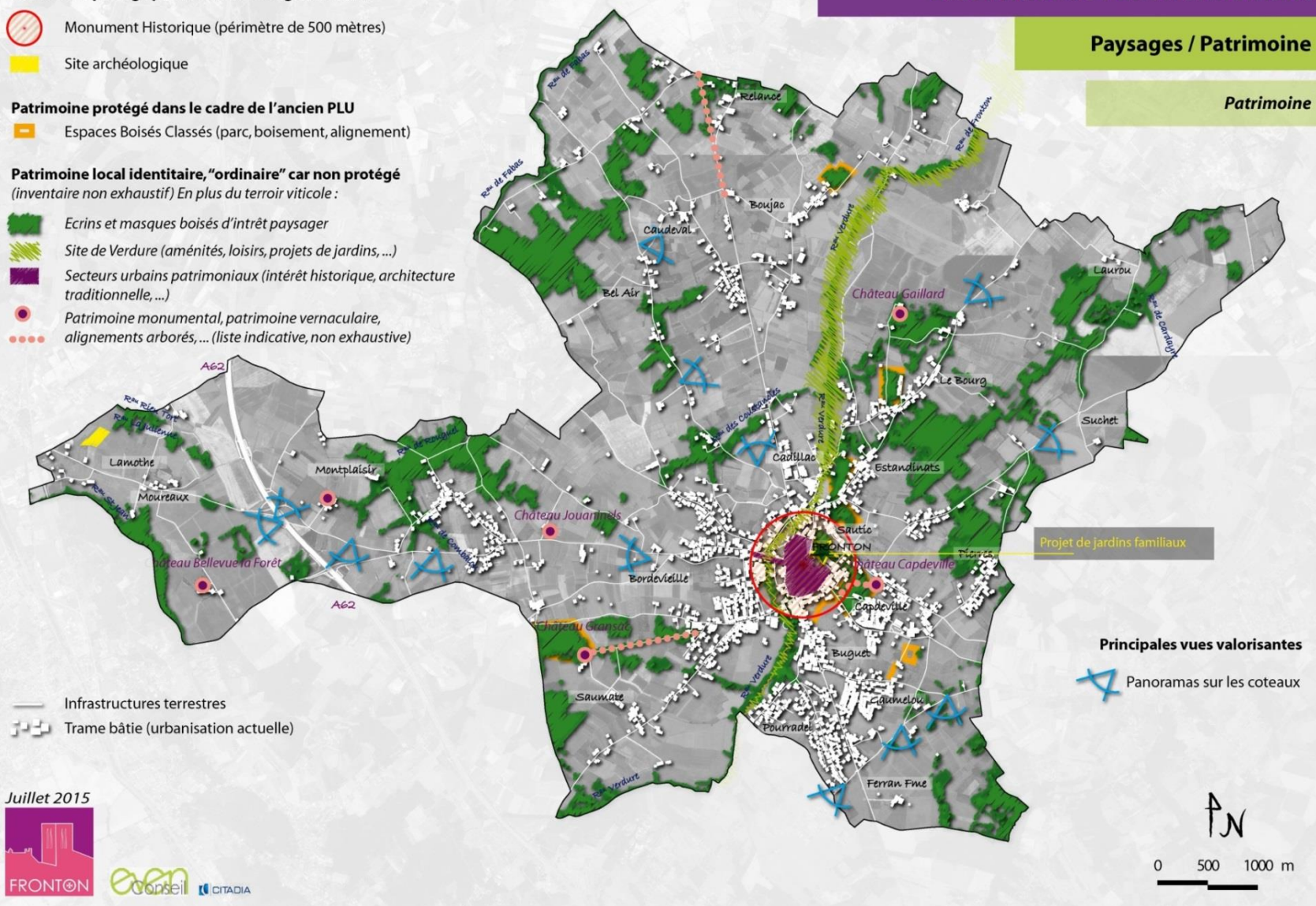
even

CITADIA

Etat Initial de l'Environnement

Paysages / Patrimoine

Patrimoine



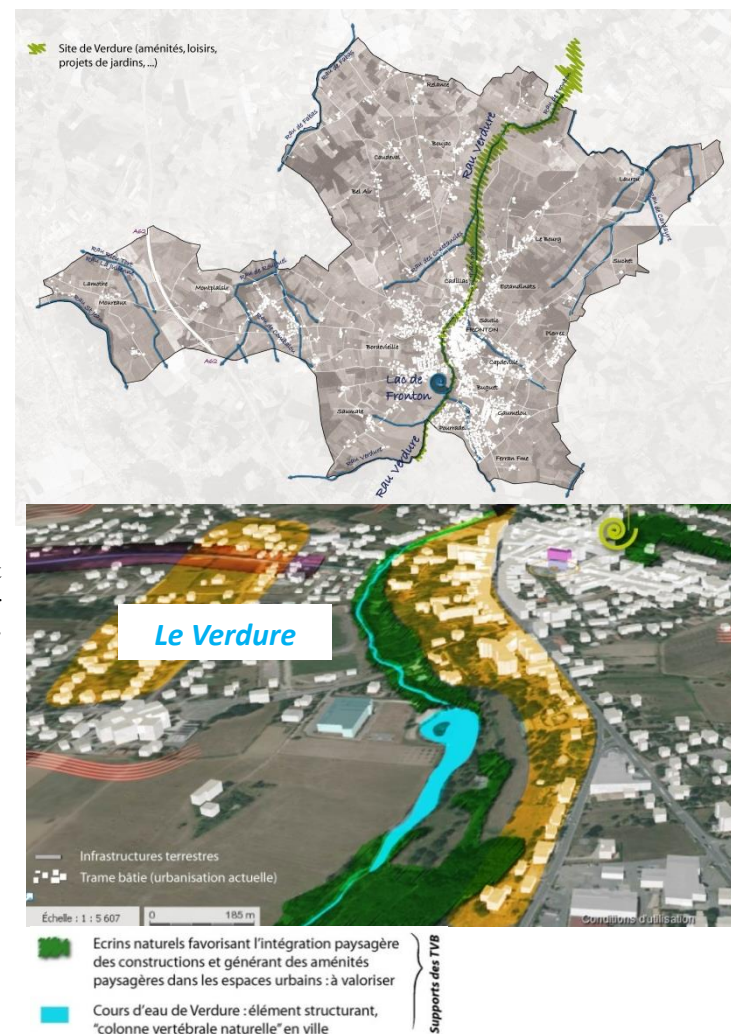
4. Zoom sur un site particulier pour la commune : Le Verdure (= Le Fronton), colonne vertébrale « verte », support d'aménités paysagères, de biodiversité et d'activités de loisirs à proximité du centre-ville

Le Verdure et le lac de Fronton-Xeresa (article issu de La Dépêche du 15/11/2011, auteur G.M.)




Ce coin de Fronton a été choisi pour créer le lac en 1988 pour sa proximité avec le village et la présence du ruisseau le Verdure. Le ruisseau frontonnais le Verdure, long de 17 km prend sa source sur les hauteurs du coteau de Pompignan dans le Tarn-et-Garonne. Il fait ensuite une large courbe dans la Haute-Garonne dont Fronton pour une grande partie (où il est rejoint par le 2e ruisseau du village, la Palanquette), pour se déverser au final dans le Tarn à Reyniès, Tarn-et-Garonne.

Le Verdure alimente le lac de Fronton, baptisé lac de Fronton-Xeresa, du nom du jumelage célébré ici aux bords de ce dernier. Le parc du bicentenaire (inauguré en 1994) qui l'agrémente tout autour est un lieu privilégié pour les amoureux de la nature. Robert ajoutera : « On peut y rencontrer beaucoup de sportifs qui font leurs échauffements, la halle des sports étant juste à côté. C'est un paysage verdoyant et calme où les Frontonnais aiment se promener. Les plus petits profitant de l'aire de jeux. » L'association de pêche est une des plus anciennes du Nord toulousain. Robert sort alors la bible du Goujon Frontonnais, sorte de vieux grimoire poussiéreux qui se transmet de président à président depuis la création du club, afin d'en tirer quelques infos : « Le fondateur du club était Elie Ginestet en octobre 1955, je suis le 7e président. Poste que j'occupe depuis plus de 15 ans maintenant. » Des rénovations ont été effectuées en 2000 avec les aménagements des berges et de l'île réalisés pour le plus grand bonheur des visiteurs, des pêcheurs et des canards (qui ont trouvé là une situation idéale).




Aux abords, la halle des sports abrite des dizaines de clubs sportifs et propose différentes manifestations. Tout près, le skate park lieu de rencontre de la jeunesse frontonnaise qui s'adonne aux joies de la glisse urbaine. Pour conclure, Robert ajoutera : « Les prochains événements au lac sont le lâcher de 100 kg de truites le 25 novembre suivi de 150 kg de « grosses » truites le 10 décembre. ».





Aménités liées aux espaces de nature



-  Boisements structurants
-  Zone naturelle des "friches et landes du Frontonnais"
-  Cours d'eau et ripisylves

Espaces de loisirs et d'agrément, aménagés

-  Parcs et jardins publics, stades, ...
-  Le Verdure : colonne vertébrale verte de Fronton, support d'aménités paysagères et d'espaces récréatifs
-  Projet des Jardins familiaux en ville

Aménités paysagères et patrimoniales autres

-  Domaines viticoles
-  Panoramas sur les coteaux

-  Infrastructures terrestres
-  Trame bâtie (urbanisation actuelle)

Janvier 2016

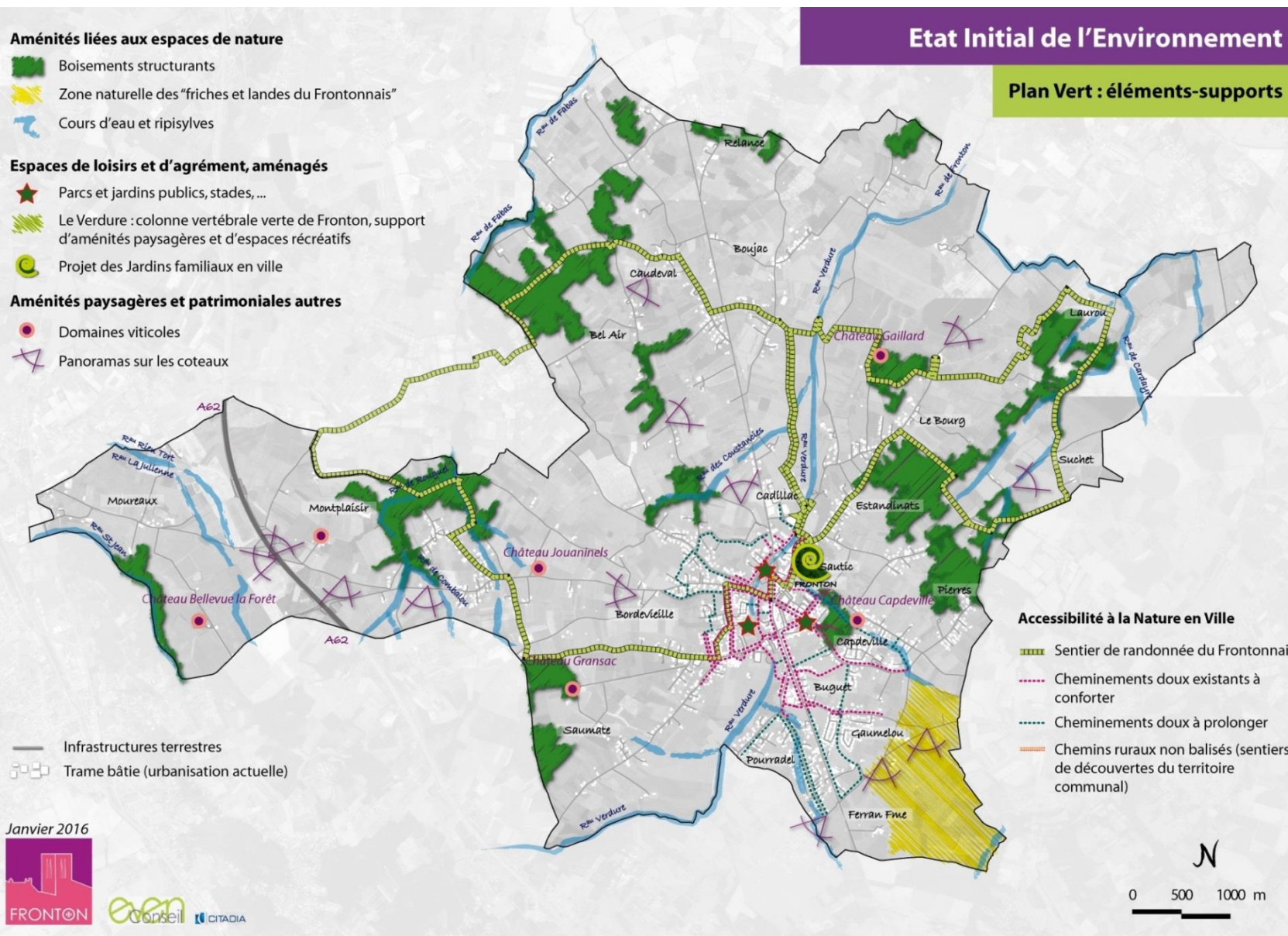


even
Conseil



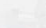

CITADIA

Etat Initial de l'Environnement

Plan Vert : éléments-supports



Accessibilité à la Nature en Ville

-  Sentier de randonnée du Frontonnais
-  Cheminements doux existants à conforter
-  Cheminements doux à prolonger
-  Chemins ruraux non balisés (sentiers de découvertes du territoire communal)

N
0 500 1000 m

VI. Synthèse du volet « Paysage - Patrimoine »



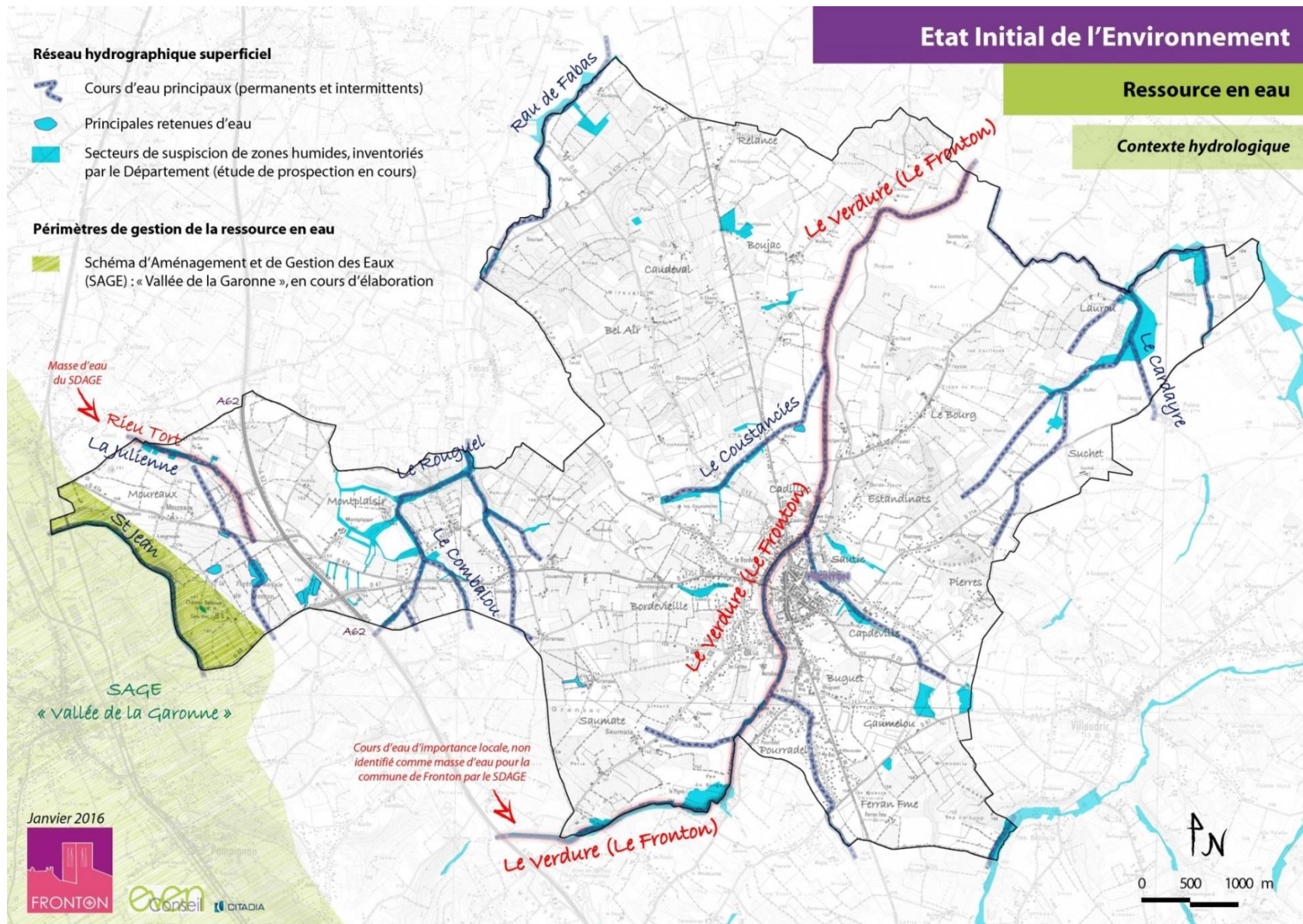
Atouts	Faiblesses
<ul style="list-style-type: none"> ▪ Une occupation viticole et agricole qui joue un grand rôle dans la qualité des paysages ruraux de Fronton + une signalétique efficace (Route des Vins, ...) ▪ Un patrimoine riche et identitaire, qu'il soit bâti, agricole ou naturel ▪ Des paysages perçus qualitatifs depuis l'axe vitrine de l'A62 	<ul style="list-style-type: none"> ▪ Des choix d'urbanisation qui menacent la qualité actuelle des paysages (extensions des quartiers résidentiels sur les coteaux, zones d'activités, ...) ▪ Des coupures d'urbanisation de moins en moins lisibles aux entrées de Fronton et des entrées de ville à requalifier

ENJEUX

- Soutenir l'agriculture et la viticulture qui participent activement à la qualité du cadre de vie et à la composition des paysages
- Maîtriser et accompagner l'urbanisation pour qu'elle ne compromette pas la qualité du cadre de vie
- Requalifier les principales entrées de ville de Fronton
- Poursuivre les efforts de traitement paysager des franges urbanisées
- Poursuivre les efforts de valorisation du patrimoine et de l'identité locale

Chapitre 2 : Etat initial de la ressource en eau





Le Rieu Tort : seule masse d'eau superficielle identifiée par l'Agence de l'Eau

I. Contexte hydrographique

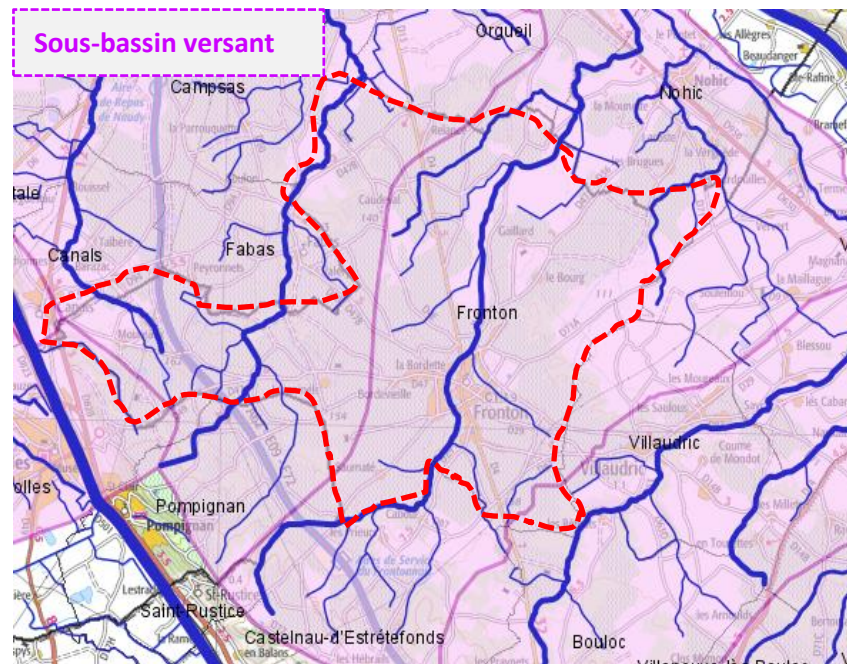
La commune de Fronton fait partie du grand bassin versant « Adour-Garonne » et, à une échelle plus locale, aux **bassins versants du Tarn et de la Garonne**. Parmi les nombreux cours d'eau identifiés sur la commune, une seule masse d'eau superficielle est référencée par l'Agence de l'Eau : **Le Rieu Tort**.

Toutefois la commune de Fronton est traversée du Sud au Nord par un cours d'eau d'importance locale, le Verdure (également appelé le Fronton).

Les masses d'eau souterraines référencées par l'Agence de l'Eau sont les suivantes (6) :

- Alluvions de la Garonne moyenne et du Tarn aval, la Save, l'Hers mort et le Girou
- Alluvions du Tarn, du Dadou et de l'Agout secteurs hydro 03-04
- Molasses du bassin de la Garonne et alluvions anciennes de Piémont
- Sables, calcaires et dolomies de l'éocène-paléocène captif Sud AG
- Calcaires et sables de l'oligocène à l'Ouest de la Garonne
- Molasses du bassin du Tarn

Note concernant le suivi des masses d'eau sur la commune : Aucune station de mesure de la qualité des eaux de rivières n'est présente sur la commune → les stations sont extérieures à la commune. Des stations de mesure de qualité des eaux souterraines sont présentes sur la commune

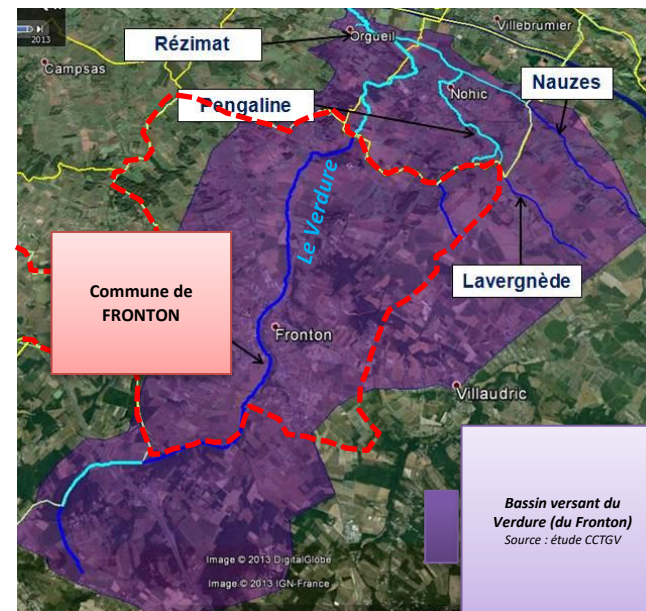


Source : SIEAG (<http://adour-garonne.eaufrance.fr>)

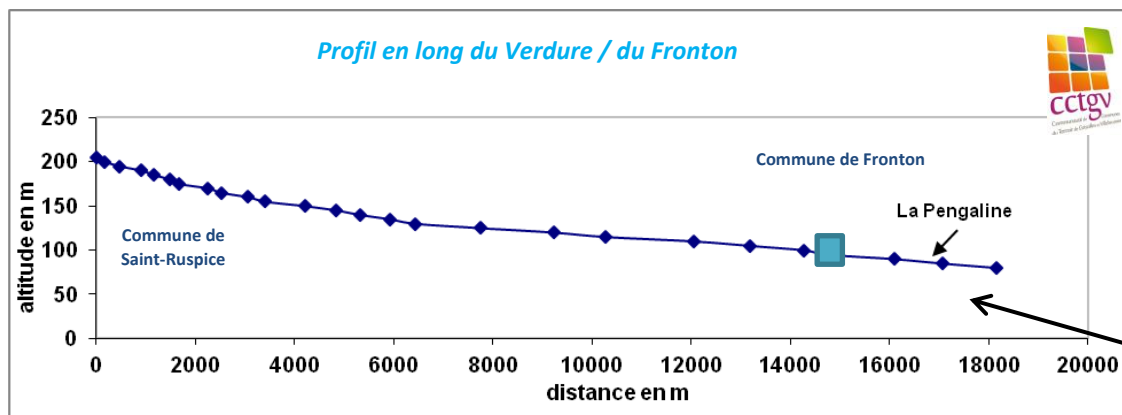
Zoom sur le ruisseau Le Verdure, colonne vertébrale « verte », support d'aménités paysagères, de biodiversité et d'activités de loisirs à proximité du centre-ville

Le Verdure (dit aussi : « Rival », « Rivarn », « Le Fronton », « Ruisseau des Combes ») prend sa source sur la commune de Saint-Rustice (31) à 205 m d'altitude. Il s'écoule du Sud au Nord à travers les trois terrasses alluviales du Tarn et traverse les communes de Pompignan (82), Castelnau d'Estretfonds, **Fronton** et Nohic, pour se jeter au bout de 15 km dans le Tarn au niveau de la commune d'Orgueil (82) à 80 m d'altitude. Il reçoit un affluent principal en rive droite la Pengaline (dit aussi « Lavergnède, Carrelis, Cardayre ») d'un linéaire 8,2km. Le bassin versant du Verdure s'étend sur environ 70 Km².

→ *Le site de l'Agence de l'Eau n'identifie pas le Verdure comme masse d'eau superficielle, toutefois la qualité de ce cours d'eau mérite d'être étudiée du fait de l'importance locale que revêt le Verdure pour les communes qu'il traverse dont Fronton. La qualité d'un de ses affluents, la Pengaline, en aval, renseigne sur la qualité du Verdure en amont.*



Source : Dossier d'Enquête Publique / DIG pour autorisation de travaux sur le cours d'eau du Fronton sur la CCTGV.



II. Etat et vulnérabilité de la ressource en eau

1. Etat et vulnérabilité des masses d'eau superficielles identifiées dans le SDAGE

L'Agence de l'Eau Adour Garonne ne mentionne que le Rieu Tort (pointe Sud-Ouest de la commune) comme masse d'eau superficielle pour la commune de Fronton :

Masses d'eau superficielles (cours d'eau)	Données SDAGE (2007-2009)		Données SDAGE (validées en 2013)		PROSPECTIVES SDAGE (2010-2015)		(2016-2021)	Pressions liées aux prélèvements et/ou aux pollutions
	Etat écologique*	Etat chimique*	Etat écologique*	Etat chimique*	Objectif de bon état global	Objectif de bon état écologique		
Le Rieu Tort	Mauvais	Bon	Moyen	Bon	Bon état 2027	Bon état 2027	En cours	Pressions agricoles et domestiques significatives Pressions significatives des rejets de station industrielles (macropolluants) Importants prélèvements pour l'irrigation

2. Etat et vulnérabilité des masses d'eau superficielles déduites à partir d'études menées par les collectivités voisines (la CCTGV)

Bien que le Verdure soit un cours d'eau majeur pour la commune, il n'est pas identifié comme masse d'eau par l'Agence de l'Eau Adour Garonne. Néanmoins la qualité en aval de son affluent, la Pengaline, renseigne (par déduction) sur sa qualité :

Masses d'eau superficielles (cours d'eau)	Données SDAGE (2007-2009)		Données SDAGE (validées en 2013)		PROSPECTIVES SDAGE (2010-2015)		(2016-2021)	Pressions liées aux prélèvements et/ou aux pollutions
	Etat écologique*	Etat chimique*	Etat écologique*	Etat chimique*	Objectif de bon état global	Objectif de bon état écologique		
La Pengaline (affluent du Verdure qui renseigne indirectement sur la qualité de ce dernier)	Médiocre	Bon	Moyen	Moyen	Bon état 2021	Bon état 2021	En cours	Pressions domestiques moyennes Autres pressions mal connues (non évaluées)

Source : SIEAG (<http://adour-garonne.eaufrance.fr>)

3. Etat et vulnérabilité des masses d'eau souterraines identifiées dans le SDAGE :

Masses d'eau souterraines (nappes)	Données SDAGE (2007-2009)		Données SDAGE (validées en 2013)		PROSPECTIVES SDAGE (2010-2015)			(2016-2021)	Pressions liées aux prélèvements et/ou aux pollutions à l'échelle de la masse d'eau
	Etat quantitatif*	Etat chimique*	Etat quantitatif*	Etat chimique*	Objectif de bon état global	Objectif de bon état quantitatif	Objectif de bon état chimique		
<i>Alluvions de la Garonne moyenne et du Tarn aval, la Save, l'Hers mort et le Girou</i>	Bon	Mauvais	Bon	Mauvais	Bon état 2021	Bon état 2015	Bon état 2021	En cours	Nitrates issus de l'assainissement autonome, phytosanitaires utilisés par les usagers non agricoles, sites et sols pollués,... Fortes pressions agricoles : prélèvements et rejets (même si stabilisation de la situation)
<i>Alluvions du Tarn, du Dadou et de l'Agout secteurs hydro o3-o4</i>	Bon	Mauvais	Bon	Mauvais	Bon état 2021	Bon état 2015	Bon état 2021	En cours	Nitrates issus de l'assainissement autonome, phytosanitaires utilisés par les usagers non agricoles, sites et sols pollués,... Fortes pressions agricoles : prélèvements et rejets (même si stabilisation de la situation) Augmentation des prélèvements en eau potable
<i>Molasses du bassin de la Garonne et alluvions anciennes de Piémont</i>	Non classé	Mauvais	Bon	Mauvais	Bon état 2021	Bon état 2015	Bon état 2021	En cours	Fortes pressions agricoles : élevage, répartition des cultures, azote organique et phytosanitaires, ... (même si stabilisation de la situation)
<i>Sables, calcaires et dolomies de l'éocène-paléocène captif Sud AG</i>	Mauvais	Bon	Mauvais	Bon	Bon état 2027	Bon état 2027	Bon état 2015	En cours	Augmentation des prélèvements en eau potable
<i>Calcaires et sables de l'oligocène à l'Ouest de la Garonne</i>	Bon	Bon	Bon	Bon	Bon état 2015	Bon état 2015	Bon état 2015	En cours	Pression liées aux prélèvements pour l'irrigation et pour l'eau potable (même si situation stabilisée)
<i>Molasses du bassin du Tarn</i>	Non classé	Mauvais	Bon	Mauvais	Bon état 2021	Bon état 2015	Bon état 2021	En cours	Fortes pressions agricoles : élevage, répartition des cultures, azote organique et phytosanitaires, ... (même si stabilisation de la situation)

Source : SIEAG (<http://adour-garonne.eaufrance.fr>)

4. Etat et vulnérabilité : constat général sur l'ensemble de la ressource

D'une manière générale, la ressource en eau de la commune est sensible aux pressions quantitatives exercées par les prélèvements (pour l'eau potable, l'irrigation, les activités industrielles) et est également sensible aux pressions qualitatives (liées par la présence plus ou moins diffuse de polluants).

La commune est donc concernée par des classements particuliers qui génèrent des mesures contractuelles visant à atténuer les effets des diverses pressions et qui sont liées à des normes supra communales (Directive Cadre sur l'Eau) :

- Commune classée en Zone Sensible à l'Eutrophisation depuis le 31/08/1999 : le traitement de l'azote ou/et du phosphore doit donc répondre à des normes précises selon la directive européenne
- Commune classée en Zone Vulnérable aux Nitrates depuis le 31/12/2012
- Commune classée en Zone de Répartition des Eaux (ZRE) depuis le 05/03/1996.

5. Mesures contractuelles d'amélioration de la gestion de la ressource

La commune est concernée par Plans de Gestion des Etiages (PGE) « Garonne Ariège » qui est mis en œuvre, et le PGE « Tarn » qui est engagé.

La commune est concernée par un Schéma d'Aménagement et de Gestion des Eaux (SAGE) : **SAGE « Vallée de la Garonne », en cours d'élaboration (2013-2018)**. La Commission Locale de l'Eau (CLE) a réalisé un état des lieux. Des scénarios de gestion ont été élaborés pour définir une stratégie. Ensuite la CLE rédigera des documents concertés (Plan d'Aménagement et de Gestion de l'Eau, atlas cartographique et règlement) qui seront soumis à enquête publique avant la validation finale du SAGE.

Les enjeux généraux sont d'ores et déjà identifiés :

- Gestion raisonnée du risque inondation,
- Restauration des fonctionnalités environnementales du corridor fluvial,
- Gestion des étiages (ressource en eau superficielle et souterraine),
- Amélioration de la qualité de l'eau (ressource en eau superficielle et souterraine).

L'adoption du Schéma marquera le point de départ de la phase d'application (2017-2025 environ), conduite sous l'autorité de la CLE, qui permettra la mise en œuvre opérationnelle et le suivi du SAGE.

III. Pressions sur la ressource en eau

1. Points de rejets d'effluents dans le milieu récepteur et pressions diffuses

La compétence Assainissement appartient à la Communauté de communes du Frontonnais.

La commune présente une Station d'Épuration (STEP) communale en service depuis juillet 2009 (nouvelle STEP remplaçant la première). Elle collecte les eaux urbaines du village, couvert par un zonage d'assainissement depuis 2004 : ce schéma est actuellement en cours de révision, intégrant un volet pluvial, dans l'optique de mettre en adéquation les stratégies d'assainissement et d'urbanisme (les études techniques sont attendues pour septembre 2016). La capacité maximale est de 8500 équivalents-habitants (EH). La STEP est pré-équipée pour 17000 EH. La charge nominale DBO5 traite 510 Kg/j, ce qui représente moins de 40% de la capacité de traitement. Le fonctionnement de la station est satisfaisant mais la concentration résiduelle en phosphore total est supérieure à la norme requise. L'exutoire naturel est le ruisseau de Rival.

Des points de rejets privés d'entreprises industrielles existent sur la commune : aucun dysfonctionnement particulier n'est à signaler, les rejets étant conformes.

L'agriculture, de par l'utilisation de produits phytosanitaires, génère également des pressions diffuses sur la qualité de la ressource en eau, même si la profession a fait évoluer ses pratiques vers une agriculture plus raisonnée.

2. Prélèvements exerçant des pressions sur la ressource

La compétence Eau Potable appartient à la Communauté de communes du Frontonnais.

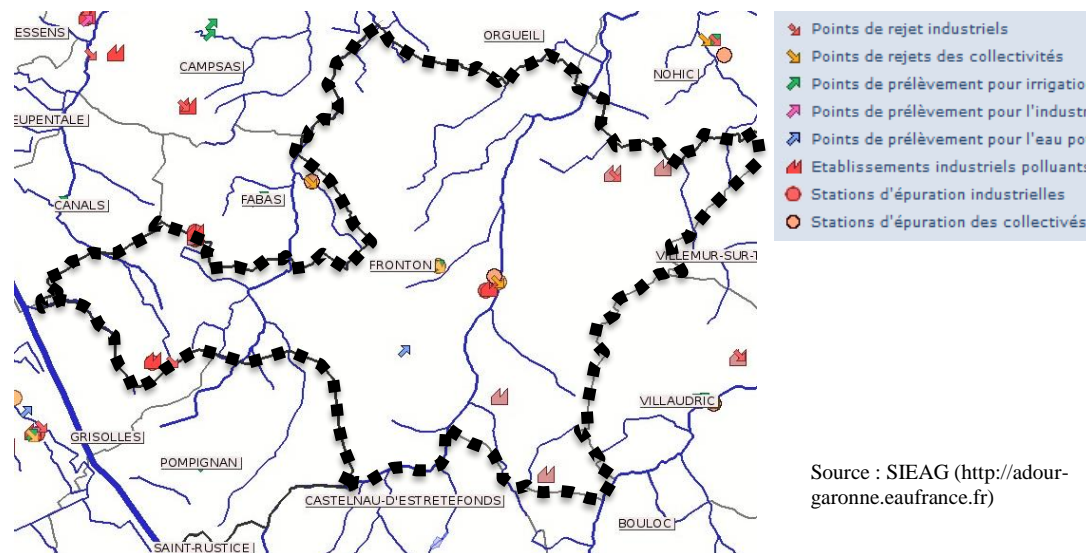
L'eau potable utilisée pour les habitants de Fronton provient de l'usine de traitement de Saint-Caprais (hors commune). L'eau potable produite est destinée à alimenter les collectivités formant le Syndicat de Syndicats de Production d'eau potable des vallées Save Hers Griou et des Coteaux de Cadours. L'eau brute provient du canal latéral à la Garonne.

Les volumes prélevés sont en augmentation. Cette ressource n'est pas entièrement sécurisée.

Aucun captage n'est identifié sur la commune.

L'adduction en eau potable a fait l'objet de travaux d'amélioration pour remplacer progressivement les canalisations anciennes et sous-dimensionnées.

L'irrigation prélève des volumes d'eau qui ne sont pas sans incidence sur l'état quantitatif des masses d'eau.



Source : SIEAG (<http://adour-garonne.eaufrance.fr>)

IV. Synthèse du volet « Eau »



touts	Faiblesses
<ul style="list-style-type: none"> Une ressource en eau dont l'état quantitatif est satisfaisant (ressource par ailleurs nécessaire aux activités agricoles, aux populations et également support de biodiversité) 	<ul style="list-style-type: none"> Une qualité chimique globalement dégradée et sous pressions agricoles et domestiques (eaux de surface et eaux souterraines) Une qualité écologique des cours d'eau dégradée

ENJEUX

- Poursuivre la lutte contre les pollutions diffuses menaçant la qualité des eaux de surfaces et des réserves souterraines (pollutions liées aux effluents domestiques, effluents industriels, effluents agricoles)
- Améliorer la qualité de la ressource en eau du Rieu Tort (secteur prioritaire particulièrement dégradé)
- Protéger la vallée de Verdure (enjeux paysagers, écologiques), bien qu'il ne soit pas identifié dans les documents-cadres
- Protéger le réseau de petits cours d'eau (intérêt écologique, Trame Bleue)

Chapitre 3 : Etat initial des écosystèmes (biodiversité, continuités écologiques)



I. Nature ordinaire, milieux naturels

Occupation des sols : identification des milieux de « nature ordinaire » potentiellement favorables à la biodiversité

La nature ordinaire de la commune de Fronton se présente sous forme d'une mosaïque de milieux diversifiés :

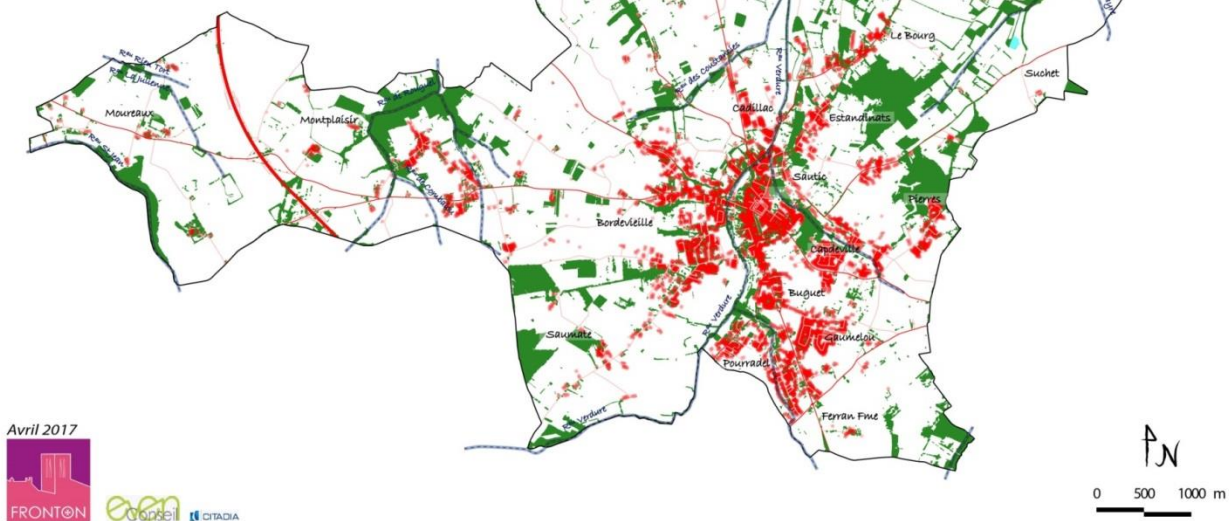
- L'occupation agricole (vignes, cultures) est majoritaire sur la commune. Selon les pratiques culturales, les **milieux ouverts** offrent des espaces plus ou moins favorables à la biodiversité (entomofaune, petite faune, avifaune, ...).
- **Les boisements** sont présents ponctuellement : la Chênaie (pubescente, sessiliforme et pédonculée) couvre les versants : ces séries de végétation sont les plus naturelles du territoire, donc les plus propices au développement de la biodiversité. Les **boisements alluviaux des ripisylves** créent également ponctuellement des espaces de biodiversité spécifiques des milieux humides.
- **Les friches** à ronces, graminées, genêts et ajoncs issues de la fermeture des parcelles agricoles abandonnées offrent des milieux favorables à la petite faune ordinaire. Des stations à orchidées sont présentes dans les secteurs de landes.
- **Le département de la Haute-Garonne a réalisé un inventaire des zones humides** : de nombreux fonds de talwegs sont pressentis pour accueillir des zones humides favorables une biodiversité particulière. En mars 2017, l'inventaire actualisé et revu avec les investigations de terrain révèle la présence de **2 zones humides avérées au Nord-Est de la commune**.
- **Les cours d'eau et ruisseaux**, abondants sur la commune, offrent des milieux aquatiques supports de biodiversité et jouent par ailleurs un rôle de continuité écologique fonctionnelle. **Le Verdure en constitue la dorsale**.

Occupation du sol potentiellement favorable à la biodiversité (supports potentiels de réservoirs et de corridors)

- Milieux ouverts (espaces agricoles, viticoles, friches, ...)
- Boisements (épars) et linéaires de haies
- Zones humides (inventaire du Conseil Départemental 31 Mars 2017)
- Cours d'eau (milieux aquatiques et humides)

Éléments de fragmentation potentiellement défavorables aux continuités écologiques

- Infrastructures terrestres
- Trame bâtie (urbanisation actuelle)



II. Milieux naturels « institutionnalisés »

1. Périmètres protecteurs de la nature, règlementaires

Aucun site naturel n'est protégé par des mesures strictes particulières telles que Natura 2000, Arrêté Préfectoral de Protection de Biotope, ... Si ce n'est que le cours du **Rieu Tort** est identifié par le SDAGE comme axe prioritaire pour les poissons migrateurs amphihalins.

2. Inventaires naturalistes attestant de la présence de sites d'intérêt écologique

Un seul site d'inventaire naturaliste est identifié sur la commune, au titre des Zones Naturelles d'Intérêt Ecologique Faunistique et Floristique (ZNIEFF) « deuxième génération » (fiche de référence réalisée en 2015):

Inventaires Source : DREAL	Type	Surface communale concernée	Contribution de la commune	Intérêts, enjeux
Friches et landes du Frontonnais (Z2PZ0286) (730030497)	ZNIEFF de type 1 = secteur de grand intérêt biologique ou écologique	3 % du territoire	79% de la surface du périmètre naturaliste (ZNIEFF de 183 ha)	<p>Intérêts écologiques : habitats et espèces patrimoniales faune / flore typiques du Frontonnais (milieu-relique).</p> <ul style="list-style-type: none"> Intérêt ornithologique départemental : Busard cendré (dernier noyau stable connu en Haute-Garonne). Mosaïque paysagère composée de landes, de friches et de quelques vignes entourées de quelques haies qui permet l'accueil de la Huppe fasciée, de l'Alouette lulu, de la Tourterelle des bois et du Pipit rousseline (cortège déterminant d'oiseaux typiques des agrosystèmes). Intérêt floristique : station d'orchidées (sérapia en cœur, protégée en région Midi-Pyrénées + Ornitho comprimé, Linaire de Pélissier, ...) <p>Enjeux fonctionnels :</p> <ul style="list-style-type: none"> Site de nidification du Busard cendré (ayant fortement régressé ces dernières années suite aux modifications du paysage, par destruction des landes au profit des vignes) Fonction d'habitat pour les populations animales ou végétales

Sources : DREAL, INPN

Etat Initial de l'Environnement


TVB / Biodiversité

Sites "institutionnalisés"

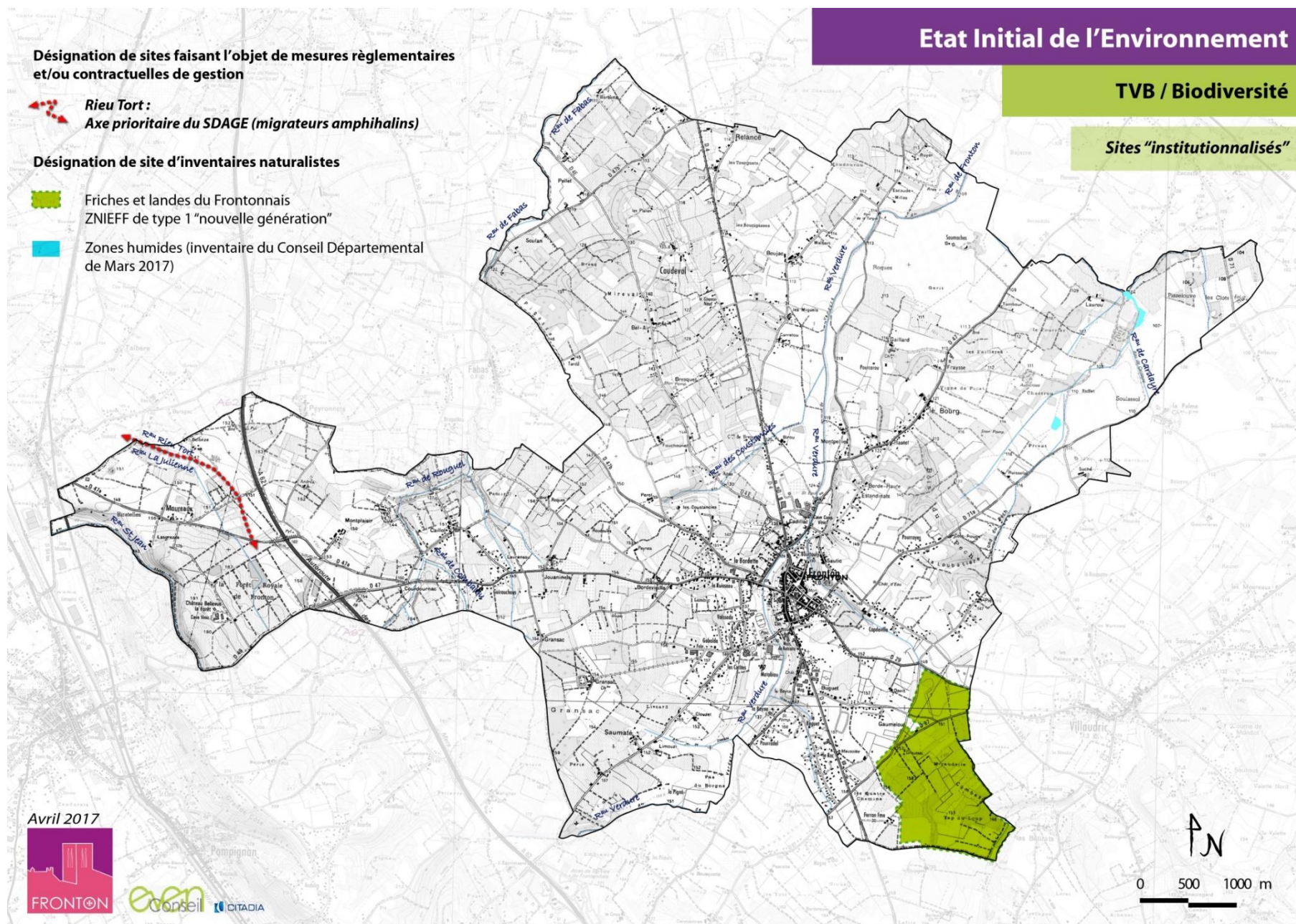
Désignation de sites faisant l'objet de mesures réglementaires et/ou contractuelles de gestion

 **Rieu Tort :**
Axe prioritaire du SDAGE (migrateurs amphihalins)

Désignation de site d'inventaires naturalistes

 Friches et landes du Frontonnais
ZNIEFF de type 1 "nouvelle génération"

 Zones humides (inventaire du Conseil Départemental de Mars 2017)



Avril 2017



even
Conseil

CITADIA

III. Documents-cadres supérieurs en matière de préservation des continuités écologiques



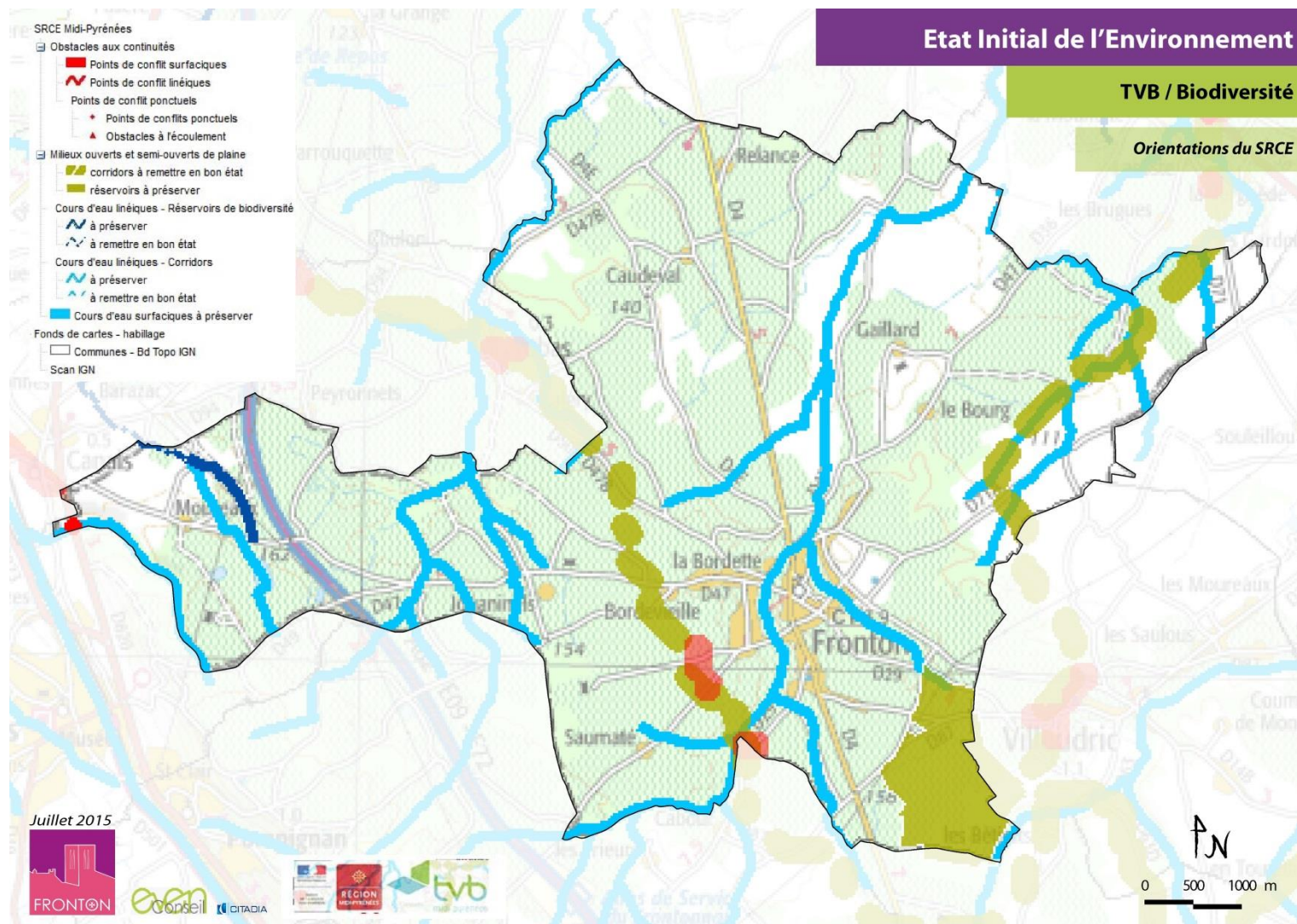
Les Trames Vertes et Bleues identifiées à l'échelle régionale dans le cadre du Schéma Régional des Continuités Ecologiques (SRCE) de Midi-Pyrénées sont à prendre en compte.

Le SRCE de Midi-Pyrénées approuvé le 19 décembre 2014 par la Région Midi-Pyrénées et arrêté dans les mêmes termes par le Préfet de région le 27 mars 2015 identifie notamment les réservoirs et continuités suivantes :



SRCE Midi-Pyrénées	Fonction de réservoir	Fonction de corridor	Enjeux, orientations
Trame des milieux aquatiques et humides	OUI Rieu Tort (axe prioritaire du SDAGE pour les migrateurs amphihalins)	OUI La majorité des cours d'eau	<ul style="list-style-type: none"> Garantir la qualité de l'eau Résorber les obstacles Maintenir les zones humides qui dépendent de ces cours d'eau
Trame des milieux ouverts de plaine	OUI Landes et friches du Frontonnais (ZNIEFF)	OUI 2 corridors paysagers : mosaïques agro-viticoles à l'Ouest du village et en limite Est de la commune	<ul style="list-style-type: none"> Importance pour le Busard cendré (l'un des rares sites de nidification de la Haute-Garonne)
Eléments de fragmentation	<ul style="list-style-type: none"> OUI : principalement les infrastructures, l'urbanisation (secteurs de Bordevieille, Gabalda, Pourradel) 		

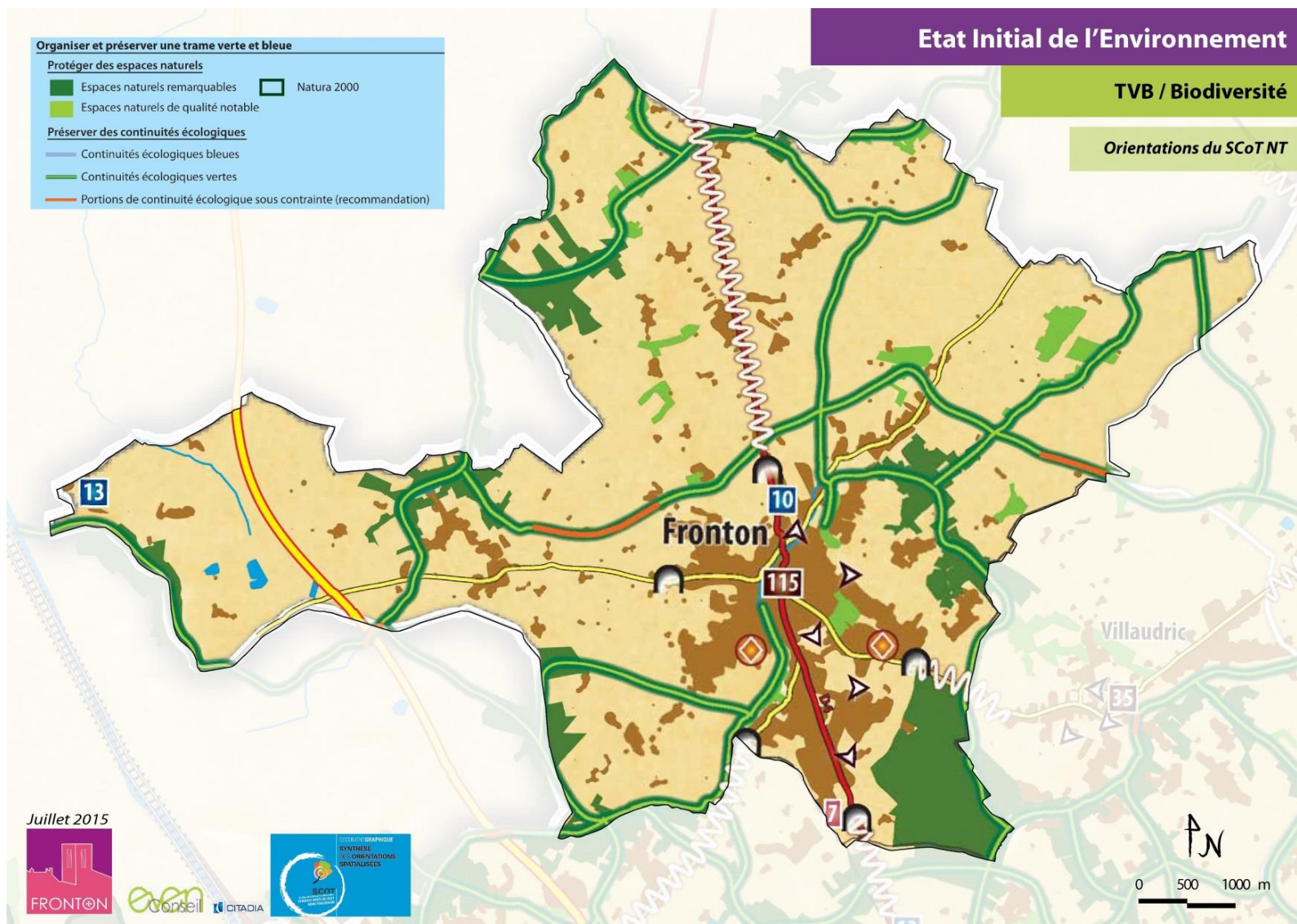
Enjeux écologiques du SRCE à décliner localement



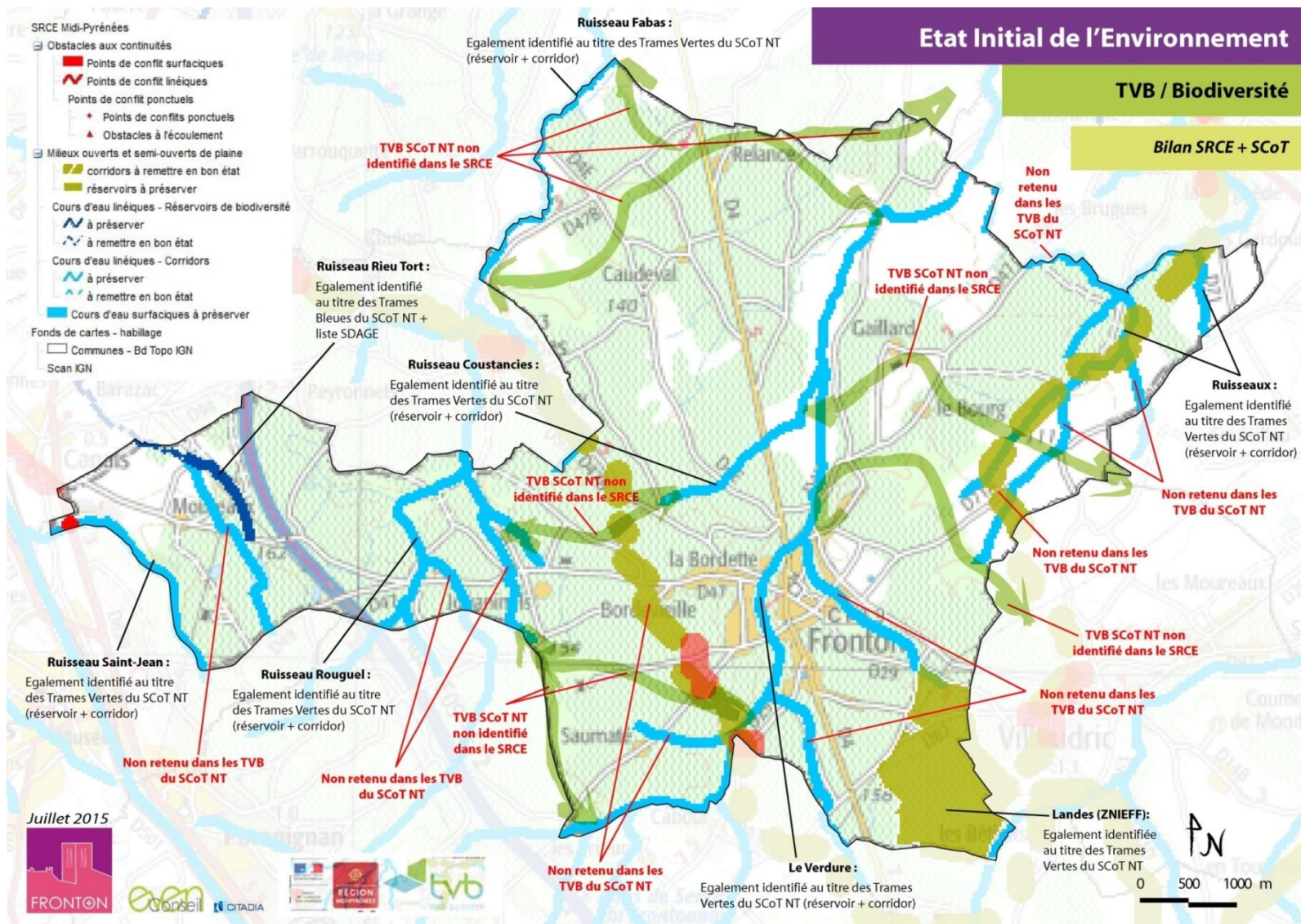
Les Trames Vertes et Bleues identifiées à l'échelle du Schéma de Cohérence Territoriale (SCoT) du Nord Toulousain sont à traduire localement dans le PLU (rapport de compatibilité entre les 2 documents).

SCoT Nord-Toulousain	Fonction de réservoir	Fonction de corridor	Enjeux, orientations
Espaces naturels remarquables	OUI Ces réservoirs verts regroupent sans distinction les milieux ouverts et boisés : de nombreux boisements sont considérés comme espaces naturels remarquables à préserver ou comme espaces de qualité notable (boisements de petite taille qui n'apparaissent pas sur la carte du SRCE à l'échelle régionale)		<ul style="list-style-type: none">• Protéger• Préserver• Valoriser
Espaces naturels de qualité notable			
Continuités écologiques bleues		OUI Les continuités bleues du SCoT NT ne sont matérialisées qu'au niveau des secteurs de pression : il s'agit de tronçons du Verdure traversant le village de Fronton.	
Continuités écologiques vertes		OUI Le SCoT NT identifie comme corridors verts les linéaires des ruisseaux identifiés comme corridors bleus dans le SRCE.	
Portions de continuité écologique à restaurer	OUI : Les portions de corridors à restaurer correspondent à des espaces sous pressions (progression de l'urbanisation, intensification de l'agriculture visant à « simplifier le parcellaire », ...) : les secteurs au Nord de Bordevieille et de Suchet complètent ainsi les secteurs fragmentés pointés par le SRCE		

Enjeux écologiques du SCoT Nord Toulousain à décliner localement



Croisement des enjeux du SRCE et du SCoT Nord-Toulousain, pour approfondir la question des Trames Vertes et Bleues de Fronton



IV. Vers une définition locale des Trames Vertes et Bleues de Fronton

La loi Grenelle II oblige à intégrer dans les documents d'urbanisme les objectifs de préservation et de restauration des **réservoirs de biodiversité** et des **continuités écologiques**, deux entités mises en réseaux et constituant la « Trame Verte et Bleue ».

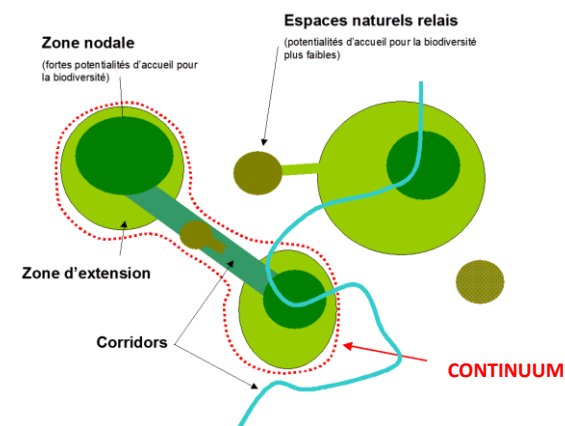
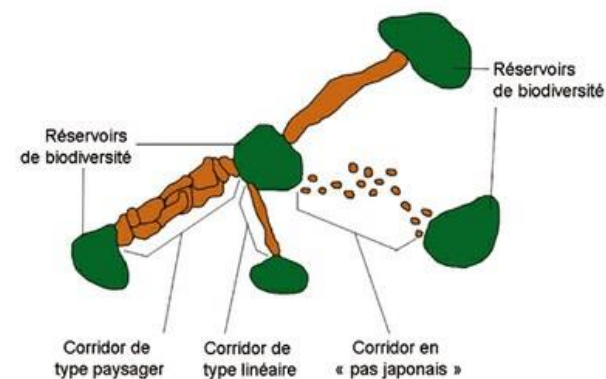
Les Trames Vertes et Bleues sont une obligation de la loi Grenelle II : l'objectif de préservation et de restauration des continuités écologiques est à intégrer dans les documents d'urbanisme.

RESERVOIRS DE BIODIVERSITE

- *Espaces dans lesquels la biodiversité est la plus riche ou la mieux représentée, où les espèces peuvent effectuer tout ou partie de leur cycle de vie et où les habitats naturels peuvent assurer leur fonctionnement en ayant notamment une taille suffisante, qui abritent des noyaux de populations d'espèces à partir desquels les individus se dispersent ou qui sont susceptibles de permettre l'accueil de nouvelles populations d'espèces.*
- *Les réservoirs de biodiversité comprennent tout ou partie des espaces protégés et les espaces naturels importants pour la préservation de la biodiversité (article L.371-1 II et R.371-19 II du code de l'environnement).*

CORRIDORS ECOLOGIQUES

- *Les corridors écologiques assurent des connexions entre des réservoirs de biodiversité, offrant aux espèces des conditions favorables à leur déplacement et à l'accomplissement de leur cycle de vie. Les corridors écologiques peuvent être linéaires, discontinus ou paysagers.*
- *Les corridors écologiques comprennent les espaces naturels ou semi-naturels ainsi que les formations végétales linéaires ou ponctuelles permettant de relier les réservoirs de biodiversité, et les couvertures végétales permanentes le long des cours d'eau mentionnées au I de l'article L.211-14 du code de l'environnement (article L.371-1 II et R.371-19 III du code de l'environnement).*



2. Identification des Trames Vertes et Bleues (TVB) de Fronton

La carte des TVB de Fronton présentée en pages suivante résulte de la prise en considération des éléments de diagnostic précédents :

- Réservoirs « obligatoires » présentant des enjeux écologiques de l'ordre de la patrimonialité : il s'agit de la ZNIEFF « Friches et landes du Frontonnais » et des secteurs susceptibles d'abriter des zones humides (selon l'inventaire du Conseil Départemental) ;
- Réservoirs et corridors du SRCE : ils sont à prendre en compte dans le PLU
- Réservoirs et corridors du SCoT Nord Toulousain : le PLU doit les considérer et proposer une TVB compatible avec les prescriptions du SCoT.

Il ressort ainsi pour Fronton, que les milieux les plus contributeurs aux fonctions écologiques locales restent des milieux « ordinaires ». Ils sont constitués par **les zones humides, les landes (classées ZNIEFF), les boisements ordinaires, les cours d'eau et leurs abords, les milieux ouverts agricoles.**




3. Anticipation des éléments de la Trame Verte et Bleue (TVB) potentiellement exposés à des menaces de fragmentation

Du fait de la progression de l'urbanisation, il apparaît des « secteurs de conflits potentiels » : la TVB à proximité de cette urbanisation existante se retrouve potentiellement sous pression.




La carte suivante identifie les secteurs sous pression à partir de l'éclairage du SCoT Nord Toulousain croisées avec l'analyse de l'évolution de l'urbanisation depuis cette dernière décennie. Ces « secteurs de conflits potentiels » sont pointés et des éléments de commentaire indiquent les tendances d'évolution attendues ainsi que les points de vigilance exprimés par le SCoT.

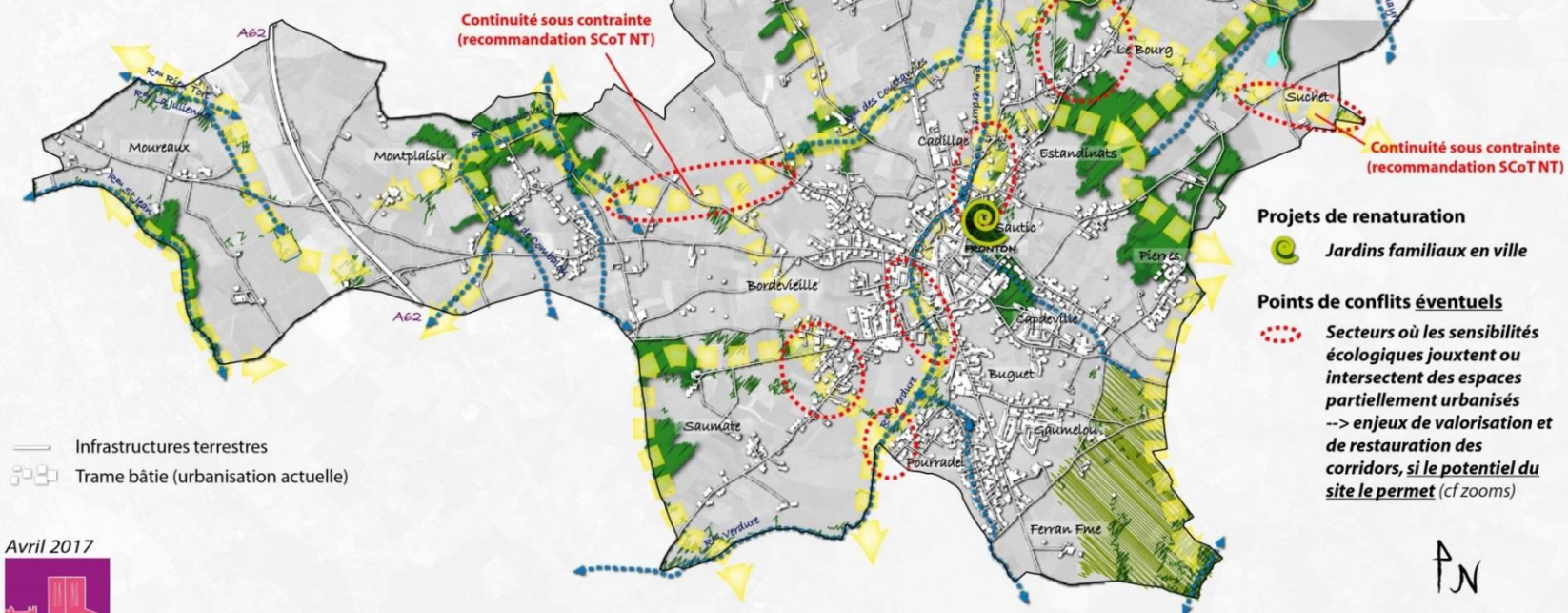
Voir la partie « évaluation environnementale » (livre 4 du Rapport de Présentation) pour l'analyse détaillée

Espaces naturels remarquables et de qualité notable, supports des Trames Vertes et Bleues

-  Milieux ouverts : landes et friches agricoles
-  Boisements (épars) et linéaires de haies
-  Zones humides (inventaire du Conseil Départemental 31 de Mars 2017)

Fonctionnalités des Trames Vertes et Bleues

-  **Réservoirs - Corridors Bleus : milieux aquatiques et humides, à protéger**
-  **Réservoirs Verts : milieux ouverts à préserver**
-  **Réservoirs Verts : milieux boisés à préserver**
-  **Corridors Verts : mosaïque de milieux agricoles et boisés ordinaires, à valoriser**




Etat Initial de l'Environnement

TVB / Biodiversité

Projets de renaturation

-  Jardins familiaux en ville

Points de conflits éventuels

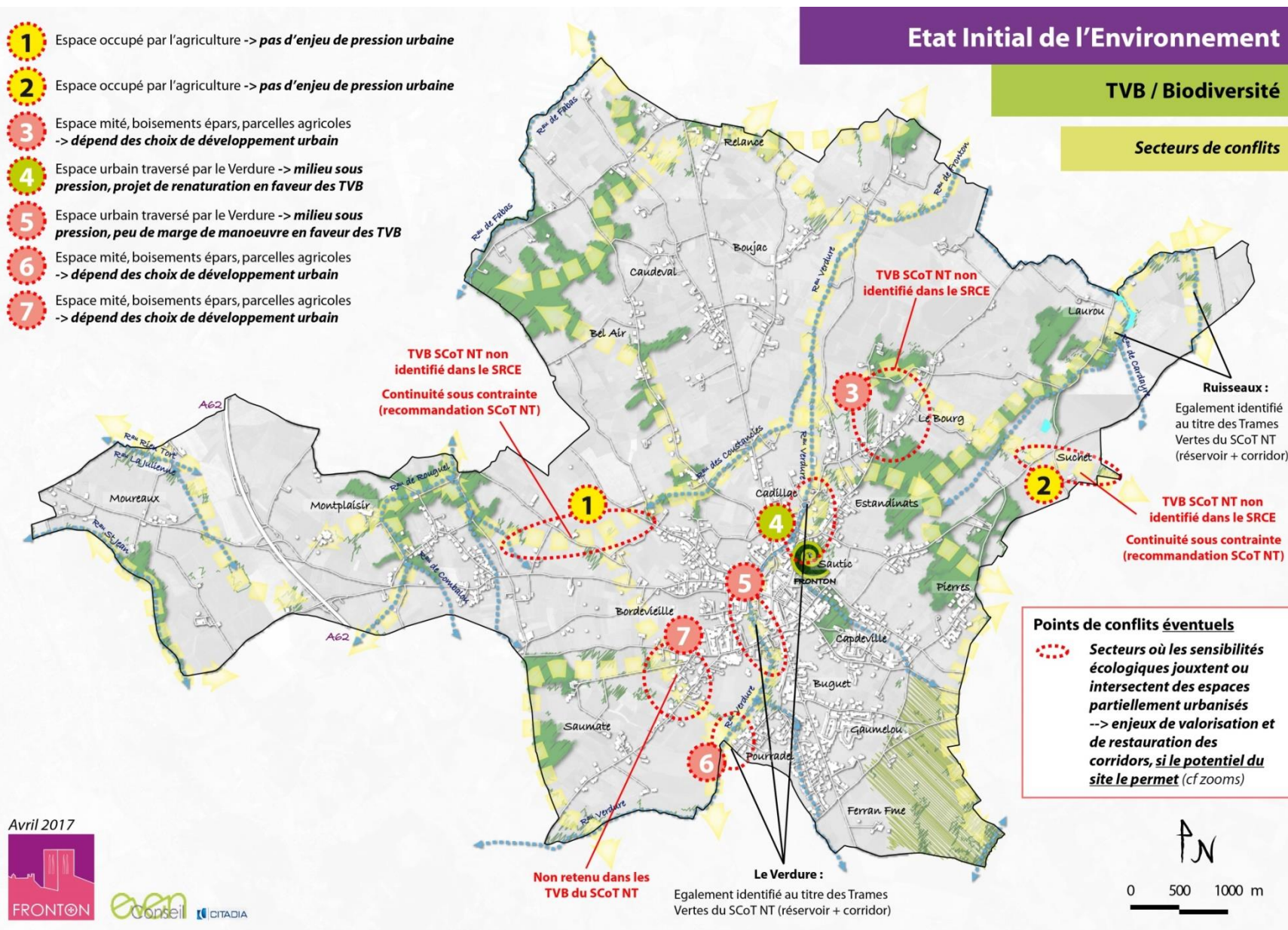
-  Secteurs où les sensibilités écologiques jouxtent ou intersectent des espaces partiellement urbanisés --> enjeux de valorisation et de restauration des corridors, si le potentiel du site le permet (cf zooms)

Avril 2017



even
Conseil
CITADIA

- 1 Espace occupé par l'agriculture -> **pas d'enjeu de pression urbaine**
- 2 Espace occupé par l'agriculture -> **pas d'enjeu de pression urbaine**
- 3 Espace mité, boisements épars, parcelles agricoles
-> **dépend des choix de développement urbain**
- 4 Espace urbain traversé par le Verdure -> **milieu sous pression, projet de renaturation en faveur des TVB**
- 5 Espace urbain traversé par le Verdure -> **milieu sous pression, peu de marge de manoeuvre en faveur des TVB**
- 6 Espace mité, boisements épars, parcelles agricoles
-> **dépend des choix de développement urbain**
- 7 Espace mité, boisements épars, parcelles agricoles
-> **dépend des choix de développement urbain**



V. Synthèse du volet « Biodiversité – Trames Vertes et Bleues »



Atouts	Faiblesses
<ul style="list-style-type: none"> ▪ Un patrimoine naturel qualifié d'ordinaire mais globalement bien préservé, soumis à une pression anthropique encore modérée : fragmentation des matrices agricoles et forestières supports de biodiversité par l'urbanisation diffuse ▪ Un réservoir de landes et friches riches important ▪ De nombreuses zones humides bien conservées mais menacées : forte responsabilité conservatoire du PLU pour ces milieux exceptionnels 	<ul style="list-style-type: none"> ▪ Une qualité écologique des cours d'eau dégradée (Rieu Tort) ▪ Une fragmentation des corridors liée à la tendance à l'étalement et au mitage au détriment des espaces naturels : consommation d'espaces, disparition d'habitats, perte de la fonctionnalité écologiques (rupture des corridors)

ENJEUX

- Protéger et valoriser les éléments définis dans la Trame Verte et Bleue locale : réservoir de milieux ouverts et boisés, cours d'eau et zones humides
- Restaurer les continuités les plus menacées

Chapitre 4 : Etat initial des énergies et de la gestion des déchets



I. Sobriété énergétique et adaptation au changement climatique

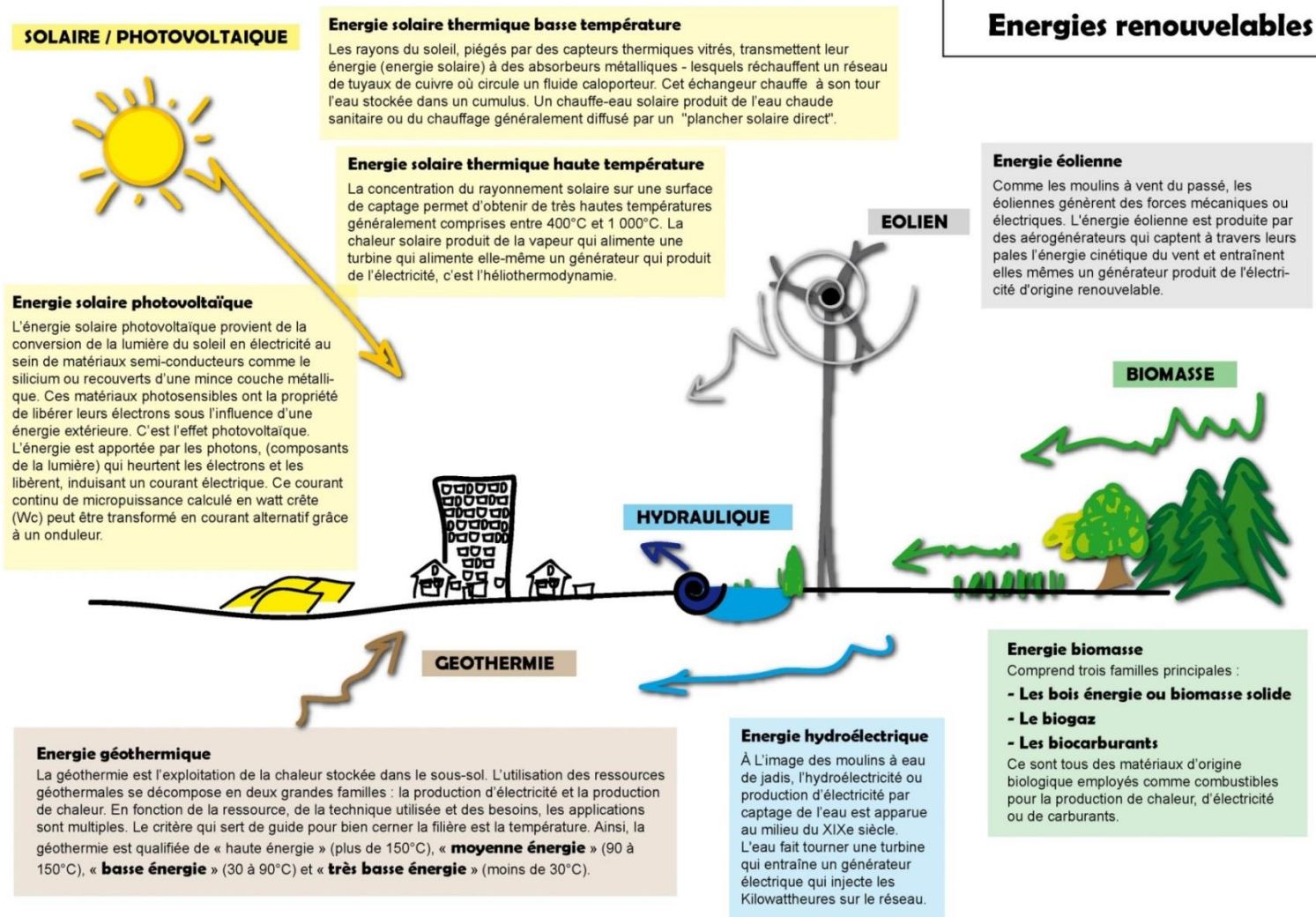
1. Sobriété énergétique

Les ménages désireux d'installer des dispositifs de production d'énergies renouvelables sont encouragés : le PLU a récemment été modifié pour permettre des surfaces de toitures photovoltaïques plus importantes.

Par ailleurs, engagée dans une démarche de développement durable, Fronton s'inscrit dans une démarche de transition énergétique en mettant à disposition de ses administrés une borne électrique en face la mairie avec deux places de chargement. Cette borne a été installée par le Syndicat Départemental d'Électricité de la Haute-Garonne (SDEHG) qui prévoit d'en installer 100 sur l'ensemble du département. L'objectif du SDEHG est d'encourager le développement du véhicule électrique en Haute-Garonne. Son usage permet de lutter contre la pollution de l'air et réduire notre dépendance aux hydrocarbures.



2. Potentiel de développement et de production d'énergies renouvelables



<http://www.energies-renouvelables.org>

- Eolien

La commune de Fronton ne présente pas de secteur favorable selon le SRCAE.

- **Photovoltaïque**

Le gisement est largement favorable au développement au solaire thermique et au solaire photovoltaïque. Une étude pour équiper l'allée des sports est en cours.

- **Géothermie**

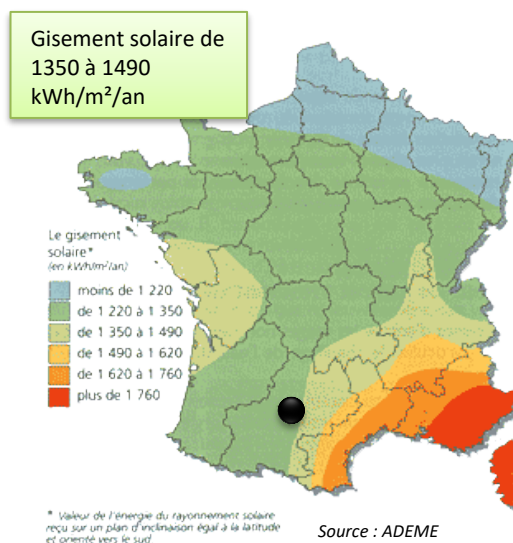
La commune est identifiée comme secteur éligible à la géothermie. Aucune opération n'est recensée.

- **Hydroélectrique**

Aucune usine hydroélectrique n'est localisée sur la commune.

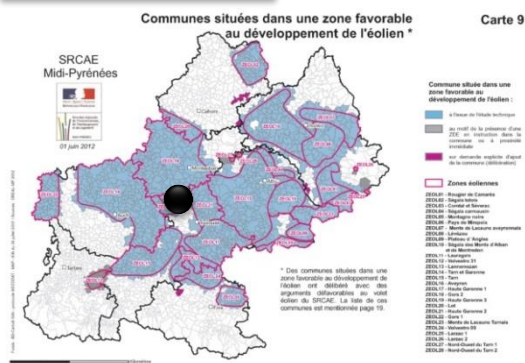
- **Biomasse (bois-énergie, valorisation des déchets verts, ...)**

Des équipements scolaires (lycée) bénéficieront à terme d'une chaufferie-bois.

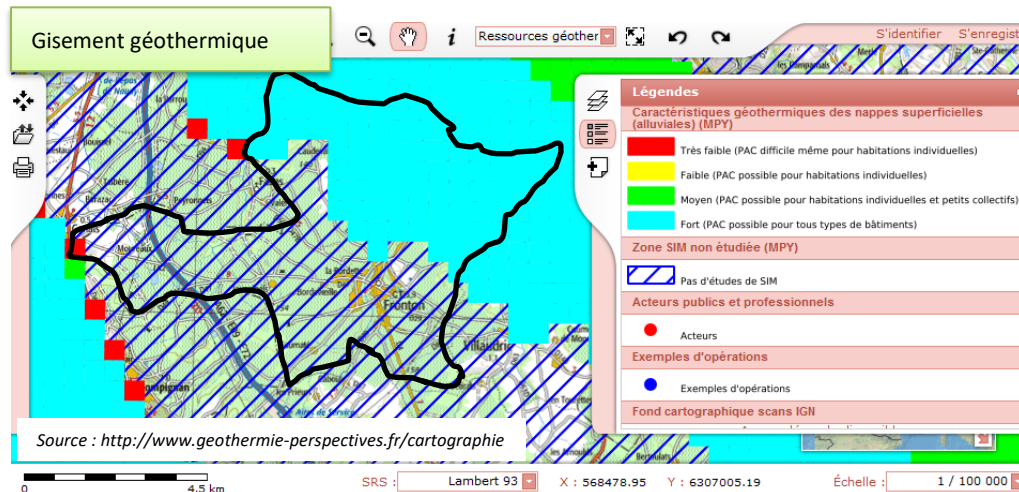


Gisement éolien non favorable

Source SRCEA MP



Gisement géothermique



II. Gestion des déchets

La Communauté de Communes du Frontonnais (CCF) est compétente pour la collecte, l'élimination, le traitement et la valorisation des déchets ménagers et assimilés. Depuis le 1er janvier 2013, elle reprend les compétences exercées par le SIVOM de Fronton, dissous par intégration à la CCF.

1. Collecte des déchets

- **Ordures ménagères**

Les ordures ménagères sont collectées une fois par semaine sur l'ensemble du territoire communal.

- **Tri sélectif des recyclables des ménages**

Sur chaque point de tri (8 Points d'Apport Volontaire (PAV)) sont récupérés: le plastique, le verre, le papier et le carton. Il n'y a pas de dysfonctionnement particulier signalé sur la commune.

- **Verre**

Le parc de Points d'Apport Volontaire (PAV) permet la collecte du verre.

- **Déchets verts et organiques**

Les déchets verts doivent être déposés à la déchetterie de Fronton. La municipalité facilite aux ménages l'obtention de composteurs individuels.

- **Autres**

La commune dispose d'un équipement de proximité, la déchetterie (Route de Nohic) : les particuliers peuvent y déposer leurs déchets autres que les ordures ménagères.

2. Traitement des déchets

La commune ne dispose pas de structure de traitement des ordures ménagères, ces dernières étant acheminées et traitées à l'usine d'incinération de Bessières (dans le 81).

Chapitre 5 : Etat initial des risques, nuisances et pollutions



I. Risques majeurs

1. Risques naturels

Risques d'inondation

Aucun Plan de Prévention des Risques d'Inondation n'existe sur la commune qui présente toutefois une exposition aux risques d'inondations.

Le territoire communal est traversé du Sud-Ouest au Nord-est par de nombreux ruisseaux. **Le Verdre traverse le centre urbain. La zone inondable du Verdre a été déterminée à partir de la Cartographie Informative des Zones Inondables de la DREAL (CIZI).**

Risques de mouvements de terrain

Un Plan de Prévention des Risques naturels « tassements » est approuvé sur la commune depuis le 18/11/2011. L'intégralité de la commune est concernée par le risque mouvement de terrain par retrait-gonflement des argiles.

Risques d'incendies

Compte tenu de la faible étendue des surfaces boisées, et la présence de nombreux points d'eau, ce risque semble peu important.

Risque sismique

Le territoire n'est concerné que par un risque sismique très faible (aléa est de niveau « 1 »).

A noter : de nombreux arrêtés de catastrophes naturelles ont été pris ces dernières années, essentiellement liés à des mouvements de terrains, des coulées de boues et des inondations ponctuelles.

2. Risques technologiques

Aucun Plan de Prévention des Risques Technologiques n'existe sur la commune.



Arrêtés portant reconnaissance de l'état de catastrophe naturelle

Type de catastrophe	Début le	Fin le	Arrêté du	Sur le JO du
Tempête	06/11/1982	10/11/1982	30/11/1982	02/12/1982
Mouvements de terrain consécutifs à la sécheresse	01/06/1989	31/12/1990	04/12/1991	27/12/1991
Mouvements de terrain différentiels consécutifs à la sécheresse et à la réhydratation des sols	01/01/1991	31/12/1997	18/09/1998	03/10/1998
Mouvements de terrain différentiels consécutifs à la sécheresse et à la réhydratation des sols	01/01/1998	31/12/1998	29/10/2002	09/11/2002
Inondations, coulées de boue et mouvements de terrain	25/12/1999	29/12/1999	29/12/1999	30/12/1999
Mouvements de terrain différentiels consécutifs à la sécheresse et à la réhydratation des sols	01/07/2003	30/09/2003	27/05/2005	31/05/2005
Mouvements de terrain différentiels consécutifs à la sécheresse et à la réhydratation des sols	01/01/2006	31/03/2006	18/04/2008	23/04/2008
Inondations et coulées de boue	24/01/2009	27/01/2009	28/01/2009	29/01/2009
Mouvements de terrain différentiels consécutifs à la sécheresse et à la réhydratation des sols	01/04/2011	30/06/2011	11/07/2012	17/07/2012
Mouvements de terrain différentiels consécutifs à la sécheresse et à la réhydratation des sols	24/03/2012	31/12/2012	21/01/2014	24/01/2014
Inondations et coulées de boue	28/06/2014	28/06/2014	02/10/2014	04/10/2014
Inondations et coulées de boue	01/07/2014	01/07/2014	02/10/2014	04/10/2014
Inondations et coulées de boue	03/08/2014	03/08/2014	29/12/2014	06/01/2015

II. Nuisances et pollutions

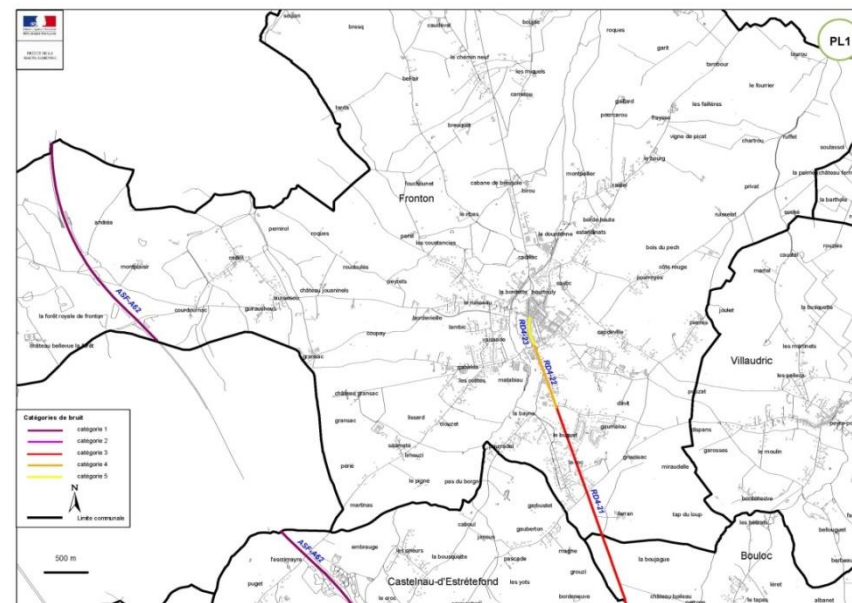
Nuisances ponctuelles (sonores, olfactives, visuelles)

Des nuisances sonores, olfactives ou visuelles peuvent être ponctuellement engendrées par :

- les infrastructures de transports tels que l'A62 et la RD4,
- les établissements recevant du public,
- les activités industrielles, artisanales viticoles et notamment les Installations Classées pour la Protection de l'Environnement (ICPE), soumises à autorisation ou déclaration.

Nom établissement	Code postal	Commune	Régime	Statut Seveso
SEE COMA René Métaux et Fils	31620	FRONTON	Autorisation	Non Seveso
VEOLIA PROPRETE	31620	FRONTON	Enregistrement	Non Seveso
VINOVALIE caves de FRONTON	31620	FRONTON	Enregistrement	Non Seveso

Source : <http://www.installationsclassees.developpement-durable.gouv.fr>



Sur la commune, 26 sites sont référencés dans la base de données BASIAS sur les Anciens Sites Industriels et Activités de Service : ce sont autant d'activités potentiellement sources de nuisances et de pollutions. Il s'agit principalement de locaux d'artisans-commerçants situés dans le village.

Qualité de l'eau

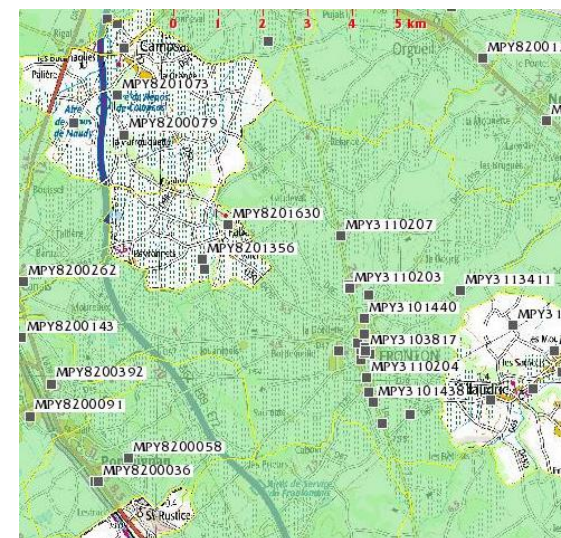
Voir chapitre sur la ressource en eau, précédemment.

Qualité de l'air


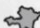
Aucune industrie, source d'émissions gazeuses polluantes, n'étant implantée sur la commune, les transports restent la principale source de pollution de l'air. La mise en service ultérieure de la voie de contournement projetée permettra la réduction des nuisances générées par le trafic de transit en centre-ville.

Qualité des sols

Aucun site n'est identifié sur la base de données BASOL sur les sites et sols pollués ou potentiellement pollués appelant une action des pouvoirs publics, à titre préventif ou curatif.






Risques naturels majeurs

-  Risque inondation (selon la carte informative des zones inondables (CIZI) : "crue exceptionnelle"
-  Risque mouvements de terrain par retrait-gonflement des argiles / Plan de Prévention des Risques Naturels (PPRn) "tassements"
- Risque sismique "très faible"

Risques technologiques majeurs

Aucun risque majeur identifié. Seuls des sources ponctuelles de nuisances et de risques potentiels concernent les quelques ICPE implantées sur le territoire

-  Installations Classées pour la Protection de l'Environnement (ICPE)

-  Infrastructures terrestres
-  Trame bâtie (urbanisation actuelle)

Juillet 2015



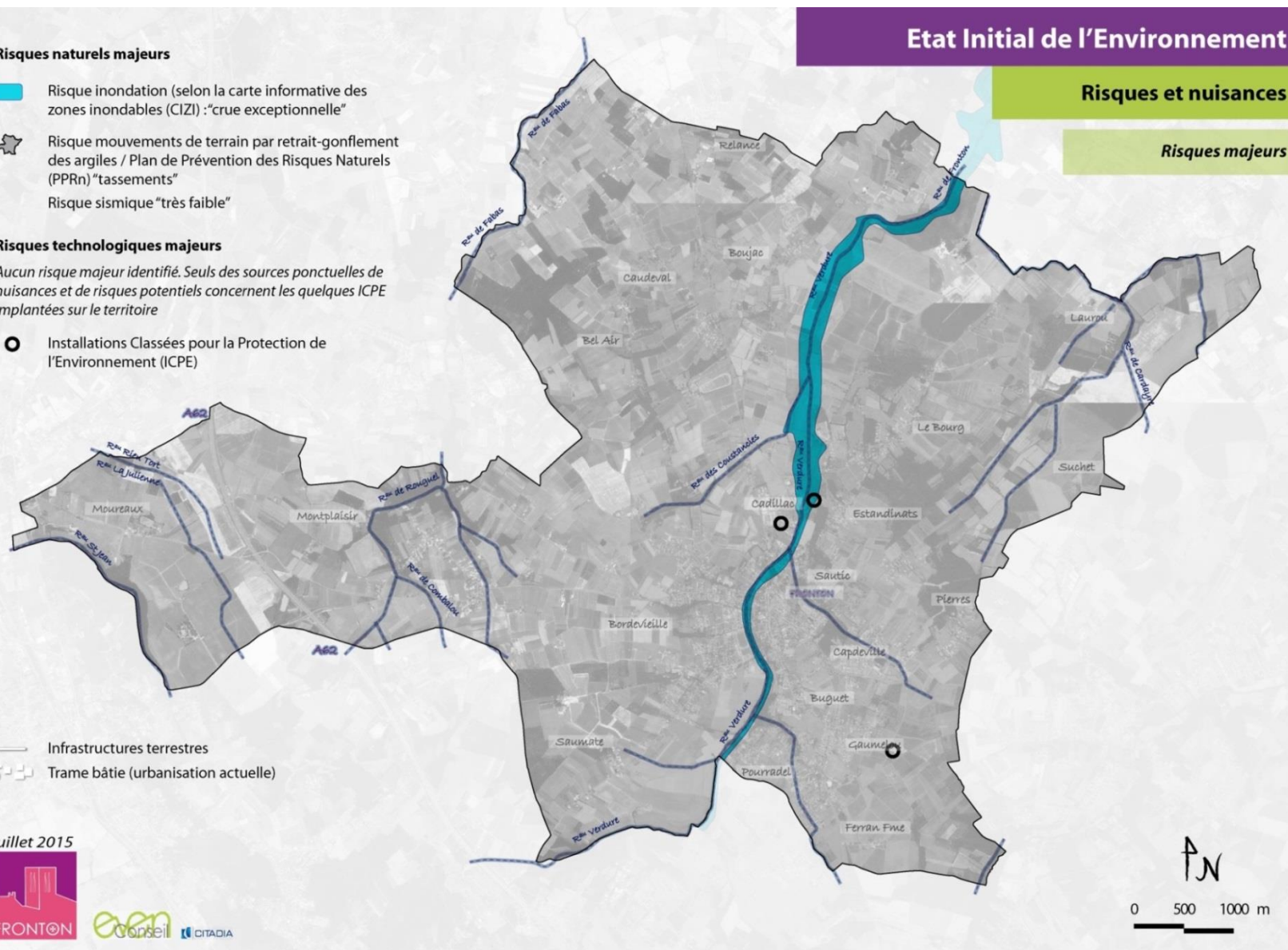
even
Conseil

CITADIA

Etat Initial de l'Environnement

Risques et nuisances

Risques majeurs



III.Synthèse du volet « Risques – Nuisances - Pollutions »



Atouts	Faiblesses
<ul style="list-style-type: none"> ▪ Un territoire globalement peu contraint par des risques majeurs ▪ Une connaissance « de terrain » des secteurs à risques ▪ Des secteurs de nuisances ponctuels, limités et identifiés 	<ul style="list-style-type: none"> ▪ Des risques d'inondations de plus en plus importants (augmentation des arrêtés de catastrophes naturelles) et une absence de document-cadre réglementaire

ENJEUX
<ul style="list-style-type: none"> • Maîtriser l'urbanisation en amont des secteurs inondables, en surplomb des talwegs • Prendre en compte les risques connus dans les projets d'aménagement

Chapitre 6 : Synthèse stratégique de l'état initial de l'environnement – Guide des choix du PLU



Enjeux stratégiques, attentes du projet de PLU

- Préserver les éléments-supports des continuités écologiques : **protéger les réservoirs identifiés dans la carte Trame Verte et Bleue de l'état initial de l'environnement** (les zones humides, les landes classées ZNIEFF, les boisements ordinaires), protéger les cours d'eau et leurs abords
- Permettre aux corridors d'assurer leur fonction de continuité écologique : **étudier les mesures spécifiques dans les « secteurs de conflits » de la carte Trame Verte et Bleue de l'état initial de l'environnement**
- **Requalifier les entrées de ville et maintenir les coupures d'urbanisation identifiées dans le SCoT Nord Toulousain**
Opportunité de recomposition des entrées de ville via les Orientations d'Aménagement et de Programmation bordant les principaux axes
- **Valoriser les éléments identitaires du patrimoine local**
Inventaire au titre de la Loi Paysages
- **Protéger la ressource en eau grâce à une gestion appropriée** : mettre en adéquation le rythme de développement envisagé avec la capacité de la commune à assurer l'assainissement, gérer le pluvial dans les opérations d'aménagement, limiter l'imperméabilisation des sols, ...
- Poursuivre les efforts de sobriété énergétique et développer les énergies renouvelables
- Prendre en compte les risques connus (réglementation et information)